

Ünite

4

İdare Hukuku

**Hangi
KPSS?**



Hangi Kavramlar Bilinmeli?

Çekilme: İstifa

İdari karar: Devlet idaresinin aldığı kararlar

İstimlak: Kamulaştırma

Kamu düzeni: Toplum düzeni

Kamu hizmeti: Devletin sunduğu hizmetler

Kariyer: Derece ilerlemesi/yükselmesi

Kolluk faaliyeti: Kamu düzeninin sağlanması için yürütülen faaliyetler

Liyakat: Bilgi ve yetenek doğrultusunda ilerlemek

Tedvin edilmemiş: Kanunlaşmamış / Toplanmamış

İDARE HUKUKU

İdare Hukukunun Özellikleri

- Genç bir hukuk dalıdır.
- Tedvin edilmemiştir. (Kanunlaşmamıştır, dağınıktır.)
- Kamu yararı hâkimdir.
- İctihadlere dayanır.
- Uygulanmasından doğan uyuşmazlıklar idari yargıda çözümlenir.
- İşlemleri tek taraflıdır.
- Statüler hukukudur.
- Bağımsız bir hukuk dalıdır.



Dikkat Edilmeli

- İdare Hukuku Kaynakları
- Anayasa
- Kanun
- Milletlerarası Antlaşmalar
- Yönetmelik
- İdari Teamüller
- Öğreti
- Yargısal İctihadlar

İdare

Hükümetin belirlediği siyasal amaçlar doğrultusunda, tarafsızlık ilkesi kapsamında gerekli kararları alan ve uygulayan kamu kuruluşlarının tamamıdır.

İdarenin Faaliyetleri

- Millî güvenliğin korunması
- Kolluk faaliyetlerinin yürütülmesi
- Kamu hizmetlerinin yürütülmesi
- Özendirme ve destekleme faaliyetleri
- İç düzen faaliyetlerinin sağlanması
- Planlama faaliyetleri

İdari Fonksiyon

Yasama ve yargı organı dışında, yürütmenin salt siyasi fonksiyonları dışında kalan fonksiyonlardır.

İdari fonksiyonun temel amacı kamu yararınıdır.

Kamu Yararı

Halkın veya devletin gereksinimlerini karşılayan; topluma, ulusa fayda sağlayan yararlar.

- İdari işlemler ile yerine getirilir.
- Kamu gücü kullanılarak gerçekleştirilir.
- Sürekliştir.
- Kâr amacı gütmmez.
- İdare ile özel kişiler arasında eşitlik yoktur.
- İdari işlerin yürütülmesi için talebe gerek yoktur.

İdari Kararların Özellikleri

- Resen (Kendiliğinden idarece uygulanır.)
- İcraîlik (İdare tarafından uygulanır.)
- Hukuka uygunluk karinesi vardır. (Aksi ispatlanmadığı sürece idarenin kararları hukuka uygundur.)
- Yargı yolu açıktır.

Kamu Hizmetinin İlkeleri

- Süreklilik ve düzenlilik
- Nesnellik ve eşitlik
- Değişkenlik
- Bedelsizlik (Tamamı bedelsiz değildir.)

Hangi ÖRNEK

Bir ilde toplu taşımaya ücret ödemeyen 65 yaşındaki Ayşe tezye için kamu hizmetlerinin hangi ilkesi geçerlidir?



Hangi ÇÖZÜM

Bedelsizlik. Kamu hizmetine hâkim olan ilkelerden biri olan bedelsizlikte devlet bazı hizmetlerden bedel almaz.



Hangi ÖRNEK

Bir ilde toplu taşıma sadece otobüs ile sağlanırken bu ile metro getirilmesi hangi kamu hizmeti özelliği ile ilgilidir?



Hangi ÇÖZÜM

Metro getirilmesi kamu hizmetlerinin değişkenlik ilkesi ile ilgilidir.



İdarenin Bütünlüğü

İdare Hukuku → Yargı Yolu

İdarenin her türlü eylem ve işlemlerine karşı yargı yolu açıktır.

Kamu hizmetleri ile ilgili imtiyaz sözleşmelerinde bunlardan doğan uyumsuzlukların millî veya milletlerarası tahkim yoluyla çözülmesi öngörülebilir. Milletlerarası tahkime ancak yabancılık unsuru taşıyan uyumsuzluklar için gidilebilir.

Açılacak davalar için süre, yazılı bildirim tarihinden itibaren başlar.

Yargı yetkisi, idari eylem ve işlemlerin hukuka uygunluğunun denetimi ile sınırlı olup hiçbir surette yerindelik denetimi şeklinde kullanılabilir. (2010)

Kamu Düzeni

Toplumun huzurunun sağlanması, devlet ve devlet teşkilatının korunmasını amaç edinen her şey kamu düzenini ifade eder.

Devlet, vatandaşlarının huzurlu, sağlıklı ve güvenli yaşamasını sağlar.

ÖRNEK → Aşı uygulamaları, trafik kuralları...



Kolluk Kuvveti

Kolluk; devletin, kamu düzenini sağlama ve koruma, suçluları ve şüphelileri yakalama ödevlerini kapsayan hizmete ve bu hizmeti görenlere verilen isimdir.

Genel İdare Kolluk Makamları

- Cumhurbaşkanı
- İçişleri Bakanı
- Vali
- Kaymakam

Özel İdare Kolluk Makamları

- Belediye Başkanı
- Belediye Meclisi
- Belediye Encümeni
- Köy Muhtarı

İdarenin Mal Edinme Yöntemleri

İstimval: Olağanüstü durumlarda, bazı taşınır malların mülkiyetini ya da kullanma hakkını kazandıran mal edinme yöntemidir.

Devletleştirme: Özel teşebbüslerin (işletme) kanunla devlet tarafına geçmesidir.

Kamulaştırma (İstimlak)

Devletin bireye ait taşınmazlarını kamu yararı için bedelini kural olarak peşin ödeyerek satın almasıdır. Ancak,

- Tarım reformunun uygulanması,
- Sulama projeleri, iskân projeleri,
- Kıyıların korunması,
- Turizm

gibi durumlarda kamulaştırma bedeli idarece taksitle ödenebilir.



Dikkat Edilmeli

Kamulaştırma bedelinde taksit 5 yılı geçemez.
Kamulaştırma bedel davalarına Asliye Hukuk mahkemesi bakar.

Kamulaştırmaz El Atma: Devlet mülkiyetine geçirilmeksizin bir mülkten yararlanılmasıdır.

Geçici İşgal: İmar iskân bayındırlık çalışması yürütülürken idare tarafından arazilere (boş olması koşulu ile) geçici olarak el konulmasıdır.

ÖRNEK 🚩 İdarenin yürüttüğü yol çalışması sırasında boş bir araziye kamyon, kum ve çakılını koyması.



Dikkat Edilmeli

- Kamulaştırma: Taşınmaz mal
- İstimval: Taşınır mal (OHAL)
- Geçici İşgal: İmar, bayındırlık, iskân
- Devletleştirme: Özel teşebbüs
- Kamulaştırmaz El Atma: Mülkiyete geçirmeksizin

İdari Sözleşme Yapma İlkeleri

- Aleniyet ilkesi (açıklık)
- Serbest rekabet ilkesi
- En uygun bedelin bulunması ilkesi
- Sözleşmeyi yapmak isteyen kişide belirli bir yeteneğin bulunması ilkesi

İdari Sözleşme Yapma Usulleri

- Kapalı teklif
- Açık artırma
- Pazarlık
- Yarışma

İdari Sözleşme Türleri

1) **Mali İltizam Sözleşmesi:** Kurulu olan bir kamu hizmetinin işletilmesi, orantılı bir ücret karşılığında belli bir hizmet gördürülmesidir.

2) **Kamu Hizmeti İmtiyaz Sözleşmeleri:** Bir kamu hizmetinin bir özel kişi tarafından kurulması ve belli bir süre işletilmesini öngören idari sözleşmedir. (Danıştay'ın görüşü alınır.)

3) **İdari Hizmet Sözleşmeleri:** Özel bir meslek bilgisine ve uzmanlığa gereksinim duyulan işlerde sözleşme ile çalışan ve işçi sayılmayan sözleşmeli personeldir. Bu kişilerin hak ve yükümlülüklerini içeren sözleşmelerdir.

4) **Kamu Borçlanma Sözleşmeleri (İstikraz):** Devlet ve diğer kamu tüzel kişileri tarafından tahvil, bono gibi adlarla çıkarılan senetler karşılığında halktan borç para alınmasını sağlayan idari ilişkilere dir.

5) **Yer Altı ve Yer Üstü Servetlerine İlişkin Sözleşmeler:** Doğal servet ve kaynakların belli bir süre için özel kişilere idarece devredilmesidir. Kamu hizmeti için gereken sermaye, kâr, zarar, hasar özel kişiye aittir.

Merkezden Yönetim

- Devlet hizmetlerinin tek elden ve tek merkezden yürütülmesidir.
- Yetki ve devlet hizmetlerinin devlet merkezinden yürütülmesini sağlar
- Plan ve programlar merkezde yapılır
- Gelir ve giderler sorumluluk merkezdedir.

Merkezden Yönetimin Yararları

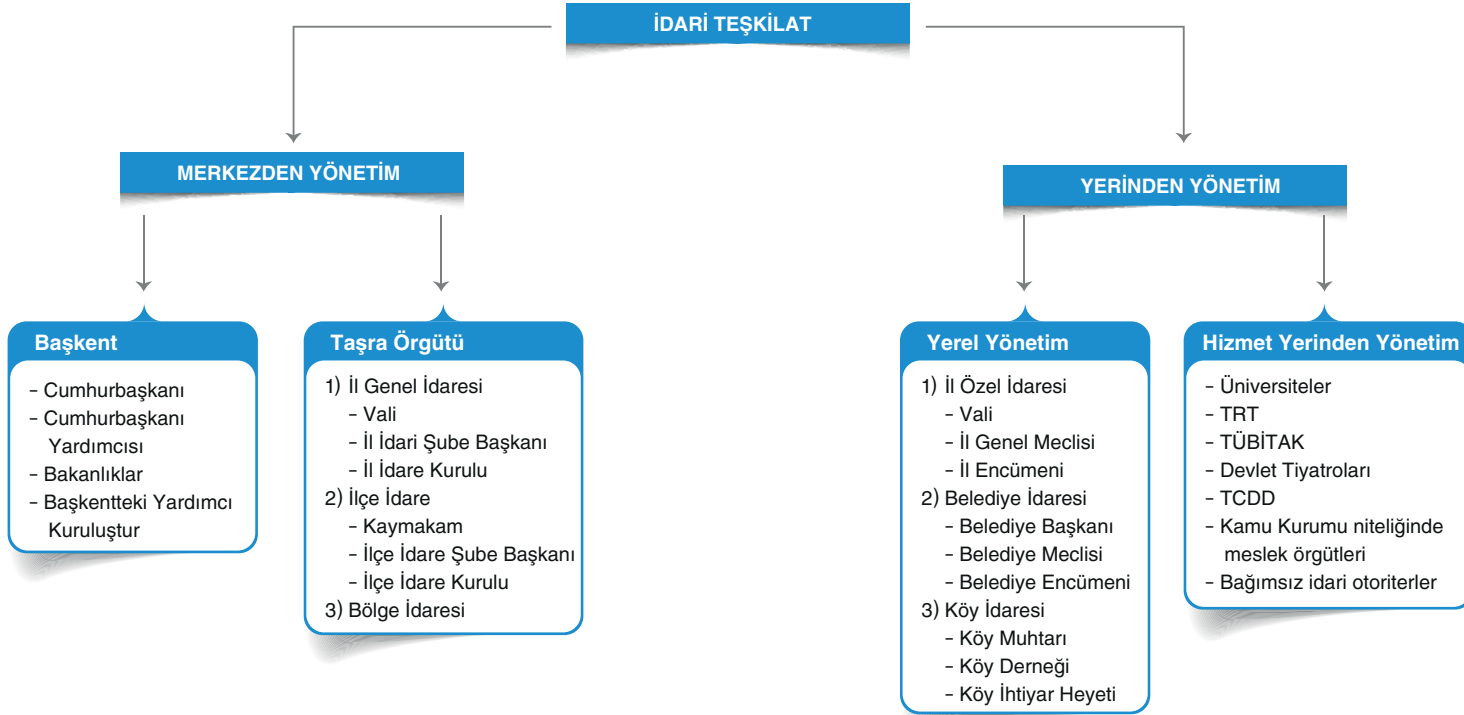
- Devlet hizmetlerinin yeknesak (tek elden) yürütülmesini sağlar
- Devlet hizmetlerinin akılcı bir biçimde yürütülmesini sağlar
- Devlet yönetiminin güçlü olmasını sağlar
- Mali denetim yapılmasını kolaylaştırır.
- Devlet hizmetlerinin daha az harcamayla gerçekleşmesini sağlar
- Kamu görevlilerinin yerel yönetimlerin etkisi altında kalmasını engeller.

Merkezden Yönetimin Sakıncaları

- Devlet hizmetlerini yerine getirirken yöresel ihtiyaçlar göz ardı edilir
- Kırtasiyecilik artar
- Demokratik ilkelere uygun değildir.

Başkente Yardımcı kuruluşlar

- Sayıştay
- Danıştay
- Milli Güvenlik Kurulu
- Ekonomik sosyal konseyi



Merkezi İdarenin Taşra Teşkilatı

- İl Genel İdareesi
- Vali
- İl İdare Şube Başkanlığı
- İl İdare Kurulu

Vali

- İl idaresinin başıdır
- İçişleri bakanının önerisi ile Cumhurbaşkanı onayı ile atanır.
- İstisnai memurluktur.
- İli yetki genişliği ilkesine göre yönetir.
- Vali devlet gelirlerinin tahsilatını ve ödeme işlerinin düzenli bir şekilde yapılmasını ve gelir kaynaklarının gelişmesini sağlamak için tedbirler alır.
- Adli,askeri teşkilat dışında kalan bütün devlet dairelerinde müessese ve işletmelerde denetleme yapar.
- Devlet temsilcisi sıfatıyla törenlere başkanlık eder.
- İlde bulunan yerinden yönetim kuruluşları üzerinde idari vesayet yetkisini kullanır.
- İldeki kamu görevlileri üzerinde hiyerarşi yetkisini kullanır.
- İldeki kamu görevlilerinden bir kısmının görev yerlerini belirler,değiştirir atamasını yapar.
- Olağanüstü durumlarda askeri kuvvetlerden yardım ister.



Dikkat Edilmeli

Yetki Genişliği: Merkezden yönetimin sakıncalarından kaçınmak için, il idaresinde valiye tanınan başkent adına karar alma yetkisine denir.

İl İdare Şube Başkanlığı

Bakanlıkların illerdeki teşkilatının başında bulunan kişiler İl İdare Şube Başkanlarıdır.

İl İdare Kurulu

- Vali
- Hukuk İşleri Müdürü
- Defterdar
- Sağlık ve Sosyal Yardım Müdürü
- Bayındırlık Müdürü
- Millî Eğitim Müdürü
- Tarım Müdürü
- Veteriner Müdürü
- İlçe İdareesi
- Kaymakam
- İlçe İdare Şube Başkanlığı
- İlçe İdare Kurulu

Kaymakam

- İçişleri Bakanlığı Müdürler Kurulunun önerisi ve bakanın bu öneriyi onaylaması sonucu İçişleri bakanı ve cumhurbaşkanının ortak kararıyla atanır.
- Güvenceli memurluktur.
- T.C. vatandaşı olmak şarttır.
- Siyasal bilgiler, iktisadi idari bilimler ya da hukuk fakültesi mezunu olmak; kaymakamlık stajını ve kursunu başarı ile bitirmiş olmak gerekir.
- Kaymakam devleti temsil etmez.
- İlçedeki yerinden yönetim kuruluşları üzerinde vesayet yetkisini kullanır.
- Kanun, tüzük, yönetmelik ve hükümet kararlarının ilan edilmesini ve uygulanmasını sağlar.
- İlçe ile ilgili yazışmaları yapar.
- İlçe İdare Şube Başkanlığı
- Bakanlıkların ilçelerdeki teşkilatının başında bulunan kişilere ilçe idare şube başkanı denir.

İlçe İdare Kurulu

- Kaymakam
- Tarım ve Köy İşleri Müdürü
- Mal Müdürü
- Millî Eğitim Müdürü
- Yazı İşleri Müdürü
- Veteriner
- Hükümet Hekimi

Yerinden Yönetim Birimleri (Ademi Merkeziyetçilik)

Yerinden Yönetimin Yararları

- Kırtasiyeciliği azaltır.
- Hizmetlerin yöresel ihtiyaçlara göre yürütülmesini sağlar.
- Demokratik esaslara uygundur.

Yerinden Yönetimin Sakıncaları

- Ülke bütünlüğü ve millî birliği sarsabilir.
- Partizanca uygulamalara yol açabilir.
- Hizmetler, tekdüze biçimde yürütülmez.
- Mali denetim yapılması zordur.
- Yerel Yerinden Yönetimler (Mahallî İdareler)
- Ayri bir kamu tüzel kişiliğe sahiptirler.
- Kişi topluluğu niteliğindedirler.
- Merkezden yönetim ile aralarında idari vesayet vardır.
- Karar organlarını halk seçer.
- Seçilmiş organların bu sıfatlarını kaybetmelerine ancak yargı mercileri karar verir.
- Mahallî idarelerin seçimleri 5 yılda bir yapılır.
- Yerel yönetim seçimlerine katılma şartları milletvekili seçimlerine katılma şartlarıyla aynıdır.
- Mahallî idarelerin seçilmiş organlarının organlık sıfatını kazanmalarına ilişkin itirazların çözümü ve kaybetmeleri konusundaki denetim yargı yolu ile olur. Ancak görevleri ile ilgili bir suç sebebi

ile hakkında soruşturma veya kovuşturma açılan mahallî idare organları veya üyeleri işleri bakanı, -geçici bir tedbir olarak kesin hükme kadar görevlerinden uzaklaştırabilir.



İl Özel İdaresi

- İl halkının mahallî müşterek nitelikteki ihtiyaçlarını karşılamak üzere kurulan ve karar organı seçmenler tarafından seçilerek oluşturulan kamu tüzel kişisidir.
- İl sınırları içindeki ilçe ve bucaklar arası ulaşımı sağlayan kara yollarının yapımı, bakımı ve onarımı
- Bataklık ve göllerin islah edilmesi
- İlköğretim kurumlarının açılması
- Sağlık, tarım, sanayi ve ticaret, ilin çevre düzeni planı, bayındırlık, erozyonun önlenmesi

Vali

- İl Özel İdaresinin temsilcisi ve başındaki kişidir.
- İl Özel İdaresinin yürütme organıdır.
- İl Özel İdaresinin bütçesini hazırlar.
- İl Encümenine başkanlık eder.

İl Genel Meclisi

- İl Özel İdaresinin en üst karar organıdır.
- Halk tarafından 5 yıllığına seçilen üyelerden oluşur.
- Başkanlığını üyeleri arasından seçilen il genel meclisi başkanı yapar.
- İl genel bütçesini inceler ve kabul eder.
- Yıllık programları belirler.
- Yönetmelikler çıkarır.
- İlin mallarına ilişkin tasarruflar yapar.
- İstikraz sözleşmesi yapar.

İl Encümeni

- İl Encümeni valinin başkanlığında, İl Genel Meclisinin her yıl kendi üyeleri arasından seçeceği 5 üye ile görev yapar.
- Danışma ve karar organıdır.
- Başkanı validir.
- Kamulaştırma kararı verir.
- Bütçe tasarisını inceler.
- Cezai önlemler alır.

Belediye İdaresi

Nüfusu 5000 ve üzeri olan yerleşim birimlerinde belediye kurulabilirken il ve ilçe merkezlerinde belediye kurulması zorunludur.

Belediye Başkanı

- Belediye idaresinin en üst makamıdır.
- Belediye idaresinin yürütme organı ve temsilcisidir.
- Doğrudan bölge halkı tarafından seçilir.
- Hakkında soruşturma açılan bir belediye başkanını geçici olarak görevden uzaklaştırma işleri bakanına aittir.
- Belediye başkanının başkanlığının düşürülmesine karar verecek son merci Danıştaydır.

Belediye Meclisi

- Belediye idaresinin en üst görüşme ve asli karar organıdır.
- Başkanı belediye başkanıdır.
- Bütçe ve kesin hesap işlerini karara bağlar, değişiklik yapar.
- Belediye imar planını kabul eder.
- Belediye zabıta yönetmeliklerini inceler ve kabul eder.

Belediye Encümeni

- Belediye idaresinin danışma ve karar organıdır.
- Kamulaştırmaya karar verir.
- Taşıma araçlarının ücretlerini belirler.
- Acil durumlarda meclis adına karar alır, ceza verir.

Büyükşehir Belediyesi

- Kanunla kurulurlar.
- Nüfusu 750.000'den fazla olan yerlerde kurulurlar.
- En az üç ilçe belediyesini kapsayan, bu belediyeler arasında koordinasyonu sağlayan, kanunlarla verilen görev ve sorumlulukları yerine getiren, yetkileri kullanan, idari ve mali özerliğe sahip ve karar organı seçmenler tarafından seçilerek oluşturulan kamu tüzel kişisidir.



Dikkat Edilmeli

Türkiye'de büyükşehir belediye sayısı: 2021 yılı verilerine göre 30'dur.

Büyükşehir belediyelerinde İl Özel İdareleri kaldırılmıştır.



Dikkat Edilmeli

Büyükşehir belediyeleri kanun ile, belediyeler cumhurbaşkanı kararı ile kurulurlar.

Köy İdaresi

Nüfusu 2000'den az olan yerleşim yerlerine köy denir.

Köy Muhtarı

- Köy idaresinin en üst makamıdır.
- Köy idaresinin temsilcisi ve yürütme organıdır.
- Köyde devletin temsilcisidir.

- Bütçeyi hazırlar.
- Devlet memurudur.
- Köy için harcanacak parayı toplar.
- Köyde güvenlik, dirlik ve düzeni sağlar.
- Bulaşıcı hastalıkları ve salgınları hükûmete bildirir.



**Dikkat
Edilmeli**

Köy muhtarını köy derneği seçer.

Köy Derneği

- Köydeki bütün seçmenlerden oluşur.
- Köy ihtiyar meclisini ve köy muhtarını seçer.

Köy İhtiyar Meclisi

- Köy derneği tarafından seçilmiş üyeler ile doğal üyelerden oluşur.
- Köy işlerini sıraya koyar.
- Köy bütçesini kabul eder.
- Kamulaştırmaya karar verir.
- Para cezası verir.
- İmece ve salmaya karar verir.
- Köy imamı ve öğretmen doğal üyesidir.

657 Devlet Memurları Kanunu'na Göre Kamu Görevlileri ve İstihdam Biçimleri

Kamu Görevlileri

- Memurlar
- Sözleşmeli Personel
- Geçici Personel
- Kamu işçileri (Özel hukuka tabidir.)

Memur Olabilme Koşulları

- Türk vatandaşı olmak
- 18 yaşını doldurmak
- En az ortaokul mezunu olmak
- Kamu haklarından yoksun bulunmamak
- Kanunda belirtilen suçlardan hüküm giymemiş olmak
- Askerlikle ilişkisi olmamak
- Sağlık engeli bulunmamak (Görevini yapmaya engel bedensel zihinsel rahatsızlık)

Memurluk Mesleğinin Temel İlkeleri

Sınıflandırma İlkesi: 12 hizmet sınıfı vardır. Bunlar:

- Genel idare hizmetleri sınıfı
- Teknik hizmetler sınıfı
- Sağlık hizmetleri sınıfı
- Eğitim ve öğretim hizmetleri sınıfı
- Avukatlık hizmetleri sınıfı

- Din hizmetleri sınıfı
- Emniyet hizmetleri sınıfı
- Yardımcı hizmetler sınıfı
- Mülki idare amirliği hizmetleri sınıfı
- Millî istihbarat hizmetleri sınıfı



**Dikkat
Edilmeli**

Hizmet sınıflarına Jandarma ve Sahil Güvenlik eklenmiştir.

Kariyer İlkesi: Yaptıkları hizmetler için uygun sınıflar içinde en yüksek dereceye kadar ilerleme olanağıdır.

Liyakat İlkesi: Göreve başlamak, sınıflar içinde ilerlemek, yükselmek ya da görevine son vermek durumları memurların yeteneği ölçüsünde dikkate alınmalıdır.

Memurluğa Girişte İlkeler

- Serbestlik ilkesi
- Eşitlik ilkesi
- Görevin getirdiği niteliklerden başka nitelik aranmaması

Devlet Memurlarının Hakları

- İzin hakkı
 - Yıllık izin (1-10 yıl kıdemi olanlar için 20 gün, 10 yıldan fazla ise 30 gün)
 - Mazeret izni
 - Hastalık izni

- Aylıksız izin
- Öğretmenler için yaz tatili ve dinlenme tatilleri
- Şikâyet ve dava hakkı
- Maaş hakkı
- Güvenlik ve hizmet hakkı
- Sendika hakkı
- Yasalara uygun olmak üzere emeklilik hakkı
- Toplu sözleşme hakkı (2010)
- Uygulamayı isteme hakkı
- Yolluk hakkı
- Çekilme hakkı
- Kovuşturma ve yargılamaya ilişkin özel hükümler
- İsnat ve iftiralara karşı koruma

Memurların Yükümlülükleri (Müspet Ödevler)

- Anayasaya ve kanunlara sadakat
- Davranışlarına özen gösterme yükümlülüğü
- Amirlerin emrine itaat
- Resmî araç ve gereçlerle belgeleri iade yükümlülüğü
- Mal bildiriminde bulunma yükümlülüğü (5 yılda bir)
- Hizmeti şahsen ve kesintisiz olarak görme

Memurların Yasakları (Menfi Ödevler)

- Başka görev alma yasağı
- Ticaret ve diğer kazanç getirici faaliyetlerde bulunma yasağı

- Tarafli davranma siyasi faaliyetlerde bulunma yasađı
- Dernek kurma ve derneklere girme yasađı
- Grev yasađı
- Hediye alma menfaat sađlama yasađı
- Gizli belgeleri açıklama yasađı
- Ayrıldıđı kuruma karşı görev alma yasađı

Memurlara Verilen Disiplin Cezaları

Uyarma: Memura, görevini yerine getirirken, davranış sergilerken daha dikkatli olması gerektiđinin yazı ile tarafına bildirilmesi. (Geç gelmek, kıyafet yükümlülüđüne uymamak gibi)

Kınama: Memura kusurlu olduđunun bildirilmesidir. (Mal bildiriminde bulunmamak gibi)

Aylıktan Kesme: Brüt aylıklarından 1/30-1/8 arasında kesinti yapılmasıdır. (Resmî araç ve gereçleri özel amaç için kullanmak)

Kademe İlerlemesinin Durdurulması: 1-3 yıl arasında kademe ilerlemesinin durdurulması mümkündür. (İşe sarhoş gelmek)

Devlet Memurluđundan Çıkarılma: Göreve bir daha dönmemek üzere memurluđa son verilmesi (1 yılda mazeretsiz 20 gün devamsızlık)



Dikkat Edilmeli

Disiplin cezalarının hepsi için yargı yolu açıktır.

Hangi ÖRNEK



Aşađıdakilerden hangisi disiplin cezası deđildir?

- A) Uyarma
- B) Görevden uzaklaştıрма
- C) Kınama
- D) Kademe ilerlemesinin durdurulması
- E) Meslekten men

Hangi ÇÖZÜM



Görevden uzaklaştıрма disiplin cezası türlerinden deđildir.

Memurluđun Sona Ermesi

- Çekilme (istifa)
- Memurluktan çıkarma (ihraç)
- Koşullarda eksiklik
- Bađdaşmazlık
- Çekilmiş sayılma
- Ölüm
- Emeklilik