

Ünite

5

Türkiye'nin Ekonomik Coğrafyası

Hangi
KPSS?



Hangi Kavramlar Bilinmeli?

- **İntansif Tarım:** Modern ve teknolojik tarımın bütün yöntemleri uygulanmaktadır. Böylece, en yüksek verim elde edilmeye odaklanılmaktadır.
- **Ekstansif Tarım:** Modern tarım yöntemlerinin kullanılmadan ilkel yöntemler ile gerçekleştirilen bir tarım metodudur. Bu tarım türünde geleneksel yöntemler kullanılmaktadır
- **Mera:** Otlak, meyilli, engebeli ve taban suyunun derinde olduğu yem bitkilerinin bulunduğu alanlara ve hayvancılık amacı ile kullanılan alanlara verilen addır. Çayırılara göre daha kısa boylu, seyrek otların bulunduğu meralar kaba yem alanlarıdır. Bu topraklar hayvancılık amacıyla kullanılmaktadır.
- **Mera Hayvancılığı:** Geleneksel yöntemlerle yapılan hayvancılık yöntemidir.
- **Ahır ve Besi Hayvancılığı:** modern yöntemlerle yapılan hayvancılık yöntemidir.
- **Nöbetleşe Ekim:** (Ekim nöbeti) (rotasyonu); aynı tarla üzerinde farklı kültür bitkilerinin belirli zaman sırası halinde birbirini takip edecek şekilde yetiştirilmesidir. Örneğin baklagil gibi azot sabitleyici bir ekin her zaman azot tüketen bir üründen önce ekilmelidir.
- **Nadas:** Araziye bir yılda düşen yağışın, her yıl ürün almaya yetmeyecek kadar az olduğu yerlerde toprağın bir yıl boş bırakma işlemidir.
- **Rekolte:** Tarımda bir yılda elde edilen herhangi bir ürünün toplamı.
- **Açık Deniz Balıkçılığı:** 1. Okyanus veya denizin sahanlık alanı ötesinde, genellikle karasuları dışında kalan sularda yapılan balıkçılık. 2. Limandan ayrıldıktan sonra en az yedi gün süreyle denizde kalıp avlama yapabilen, avladıkları balıkları muhafaza ve işleme imkânlarına sahip donanımlı gemilerle yapılan avcılık biçimi, kıyı ötesi balıkçılığı, ofşör balıkçılık.
- **Kıyı Balıkçılığı:** Çok kez kişisel girişimle, kıyı yakınında, bir sandal, motor takılı küçük bir tekne, olta, çaparı ya da küçük ağlarla yapılan, örgütlenmemiş ya da yetersiz örgütlü balıkçılık biçimi.
- **Kültür Balıkçılığı:** Özel olarak hazırlanmış havuzlarda ve kafeslerde bilimsel yöntemlerle balık üretme işidir.
- **Kereste:** Odunların biçilmesi, kesilmesi veya yarılması ve yontulması suretiyle elde olunan parçadır.
- **Tomruk:** Ağacın kesilerek silindirik biçimine getirilmiş gövdesidir.
- **Selüloz:** Bitkilerde hücre yapısının büyük bir bölümünü oluşturan karbonhidrat. Kâğıt, yapay ipek ve patlayıcı maddelerin yapımında kullanılır.
- **Tenör:** Maden cevheri içindeki saf maden oranı. Bir maden kütledeki cevher (filiz) miktarına tenör denir.
- **Ham Madde:** Endüstride bir ürün ya da yapının elde edilmesinde kullanılan gerekli bileşenlerin işlenip elde edilmesinden önceki durumudur.
- **Yarı İşlenmiş Madde:** Bir veya daha fazla sayıdaki diğer maddelerden biyolojik, kimyasal veya fiziksel değişimlerin sonucu meydana gelen bir madde.(kağıt, un vs)
- **İşlenmiş Madde:** Doğal maddeler çıkarıldıktan sonra herhangi bir yerde(Fabrika, Tesis vb.) makineler yada insanlar tarafından işlenerek, şekillendirilerek oluşturulmuş insanlar tarafından kullanılmaya hazır olan maddelere "işlenmiş madde" denilmektedir.
- **Ro-ro:** (roll on - roll off) gemileri, tekerlekli araçların taşımacılığı için kullanılan özel gemilerdir. Bu gemilere yarı römorklar çekicileriyle yüklenebilir ve yol alırlar. Veya çekici, römorku yükleme limanında gemiye bırakır.
- **Kruvaziyer Gemi:** Üzerinde birçok konaklama, yemek, eğlence seçenekleri bulunan; yüksek hizmet standartlarına sahip; programlanmış belirli rotalarda turistik amaçlı olarak çalışan yolcu gemileridir.

TÜRKİYE'NİN EKONOMİK COĞRAFYASI

İnsanların yaşamları içerisinde meydana gelen tarım, hayvancılık, ormancılık, madencilik, ulaşım, ticaret ve sanayi gibi faaliyetlerin tamamı ekonomiyi oluşturmaktadır.

Türkiye Dünya'nın en büyük 17. ekonomisine sahip ülkesidir. Bu ekonomiyi etkileyen faktörler şu şekilde sıralanır.

Türkiye Ekonomisini Etkileyen Faktörler:

- Coğrafi konum
- Yeryüzü şekilleri
- İklim özellikleri
- Nüfus ve yerleşme durumu
- Yer altı kaynakları

Türkiye'nin Ekonomisinde Sektörler ve Durumu

1. Tarım
2. Hayvancılık
3. Ormancılık
4. Madenler
5. Enerji Kaynakları
6. Sanayi (Endüstri Kuruluşları)
7. Ulaşım ve Ticaret
8. Turizm

TÜRKİYE'DE TARIM

Türkiye Ekonomisinde Tarımın Önemi

- Sanayide ham madde olarak kullanılır. (Tütün, pamuk, şekerpancarı vs.)
- Halkın temel besin ihtiyacını karşılar.
- İhracat gelirlerinde önemli paya sahiptir. (Zeytin, incir, fındık vs.)
- Temel geçim kaynakları arasındadır.
- Türkiye'de 4 milyon 157 bin çiftçi bulunmaktadır.
- Nüfusun %35'i geçimini tarımdan sağlar.
- Millî gelire %5,76'lık bir katkı sağlar.
- İç ticaretteki gelirlerde tarımın payı fazladır.

a) Sulama Sorunu

Türkiye yarı kurak bir iklime sahiptir. Bu nedenle Türkiye'deki tarımsal faaliyetlerde yaşanan en önemli sorun sulamadır. Bu nedenle de Türkiye'deki herhangi bir yerde tarımda verimi artırmak için yapılması gereken en önemli unsur sulama olanaklarının geliştirilmesidir.

Türkiye'de sulama koşulları yetersiz olduğu için nadas uygulaması yaygındır.

Nadas: Şiddetli yaz kuraklığının yaşandığı yerlerde, toprağın azot ve su ihtiyacını karşılamak için, bir yıl süreyle boş bırakılmasıdır. Türkiye'de nadas uygulaması en fazla İç Anadolu Bölgesi'ndedir.

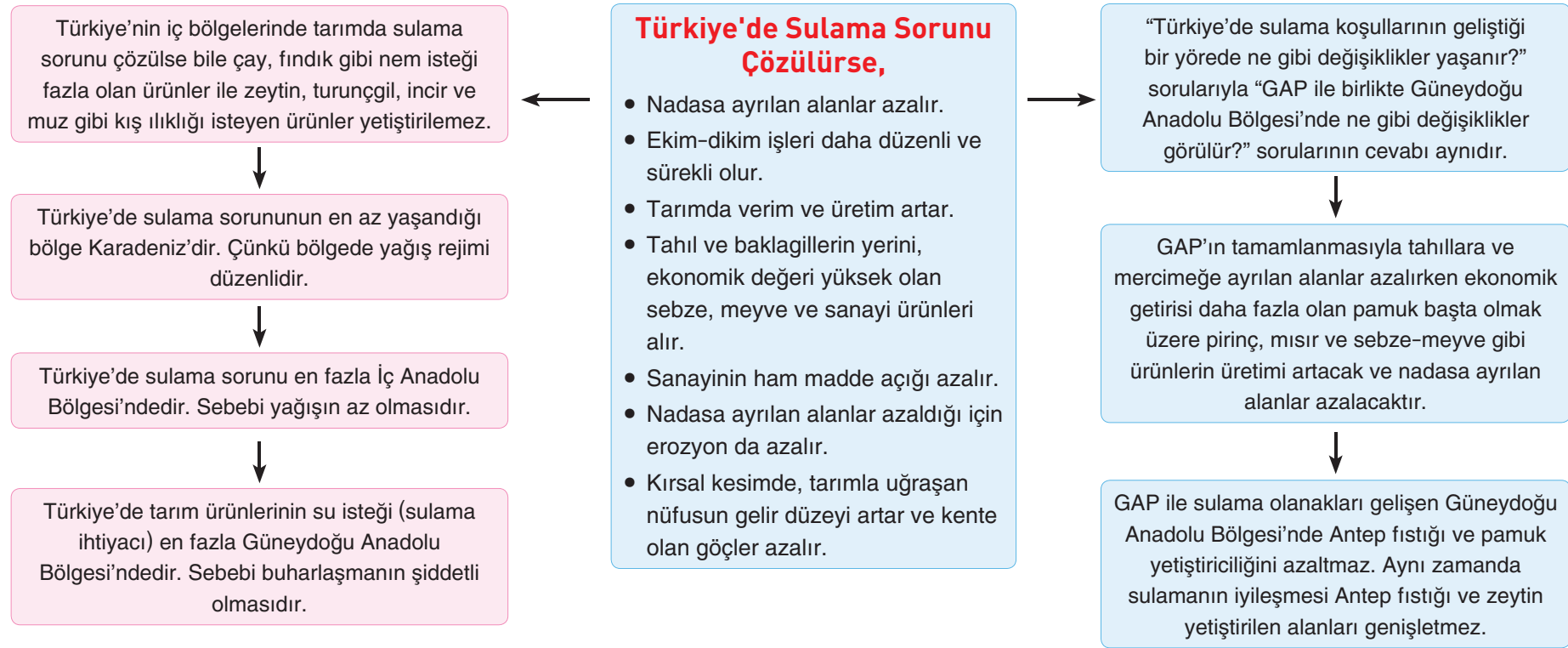
Nadasın ortadan kaldırılması için sulama koşullarının iyileştirilmesi ve nöbetleşe ekim yapılması gerekir.

Nöbetleşe Ekim: Tarım alanlarında dönüşümlü olarak ürün yetiştirmektir. Bir yıl buğday, diğer yıl nohut, diğer yıl arpa gibi birer yıl arayla aynı tarlada farklı ürün yetiştirilmez.

Nöbetleşe ekim sulama koşullarının yetersiz olduğu yerlerde ve nadası önlemek için yapılır.

Nöbetleşe ekimde kuraklığa dayanıklı olan buğday, arpa, çavdar, yulaf, nobut ve mercimek gibi tarım ürünleri arasında değişim yapılır.

Su isteyen ürünler arasında da değişim yapılır. Fakat Türkiye’de çok yaygın değildir.



Dikkat Edilmeli

- Akdeniz, Ege Bölgesi ve Güney Marmara Bölümü’nde yazlar sıcak ve kurak olduğu hâlde mısır, sebze ve meyve yetiştiriciliğinin yaygın olması bu yerlerle ilgili neyin göstergesidir?
- **Cevap:** Sulama olanaklarının gelişmiş olduğunun göstergesidir.

TÜRKİYE'DE UYGULANAN TARIMSAL YÖNTEMLER

Bu konu başlığı içerisinde öğreneceğiniz Türkiye tarımını anlamanızı kolaylaştıracaktır. Türkiye'nin tarımında genellikle ekstansif (ilkel) tarım yöntemleri uygulanmaktadır. Bu nedenle ekstansif tarım yöntemlerinin bilinmesi Türkiye'deki tarımın genel özelliklerinin bilinmesi anlamına gelir.

Ekstansif (İlkel) Tarım Yöntemi	İntansif (Modern) Tarım Yöntemi
1. Geniş alanda, uzun süreli ve çok insanla yapılan tarımdır. Fakat elde edilen verimlilik azdır.	Az alandan, az zamanda ve az insanla birim alandan çok ve büyük üretim alınır.
2. Sulama koşulları yetersizdir.	Yeterlidir.
Bu nedenle,	<ul style="list-style-type: none"> İklim etkisi azalmıştır.
<ul style="list-style-type: none"> Yetiştirilen tarım ürününü iklim belirler. 	<ul style="list-style-type: none"> İnsanların etkisi artmıştır.
<ul style="list-style-type: none"> Yetiştirilen tarım ürününden alınan verimi iklim belirler. 	<ul style="list-style-type: none"> Azalmıştır.
<ul style="list-style-type: none"> Tarımsal faaliyetlerde iklimin etkisi fazladır. 	<ul style="list-style-type: none"> Üretim sürekliliği vardır.
<ul style="list-style-type: none"> Tarımdan alınan üretim ve verim yıllara göre (iklim) değişir. 	<ul style="list-style-type: none"> Azalmıştır veya ortadan kalkmıştır. Azdır. Çiftçinin gelir seviyesi yükselmiştir.
<ul style="list-style-type: none"> Nadas uygulaması fazladır. (Toprağı boş bırakmak) <ul style="list-style-type: none"> Toprak erozyonu fazladır. Çiftçinin geliri düşük ve yıllar arasında çok değişkendir. 	<ul style="list-style-type: none"> Sebze ve meyve yetiştiriciliği yaygındır.
<ul style="list-style-type: none"> Tahıl tarımı yapılır. 	<ul style="list-style-type: none"> Fazladır.
<ul style="list-style-type: none"> Yetiştirilebilen tarım ürünü çeşidi azdır. 	<ul style="list-style-type: none"> Fazladır.
3. Tarımda makine kullanımı azdır.	<ul style="list-style-type: none"> Azdır.
Bu nedenle,	<ul style="list-style-type: none"> Kısadır.
<ul style="list-style-type: none"> Tarımda insan ve hayvan gücüne duyulan ihtiyaç fazladır. 	<ul style="list-style-type: none"> Sıkıntılar azalmış veya ortadan kalkmıştır.
<ul style="list-style-type: none"> Tarımsal faaliyetlerin süresi uzundur. 	<ul style="list-style-type: none"> Azdır.
<ul style="list-style-type: none"> Toprak bakımı, ilaçlama, sulama, paketleme ve hasat etmede sıkıntılar yaşanır. 	<ul style="list-style-type: none"> Yüksektir.
<ul style="list-style-type: none"> Hasat sırasında ürün kaybı fazladır. 	<ul style="list-style-type: none"> İslah edilmiş (kaliteli) tohum kullanılır.
4. Çiftçinin eğitim seviyesi (tarım alanındaki) düşüktür.	
5. Yerli (ıslah edilmemiş) tohum kullanılır.	
6. Türkiye'de yaygın bir yöntemdir. Türkiye'nin Doğu Anadolu, İç Anadolu ve Güneydoğu Anadolu Bölgesi'nde daha yaygındır. Güneydoğu Anadolu Bölgesi'nde GAP'tan sonra bu durum biraz daha değişmiştir.	En fazla Marmara Bölgesi'nde sonra Ege Bölgesi'ndeki kıyı ovalarında Adana, Antalya ve Samsun kentlerinde kullanılmaktadır. Türkiye'de yaygın bir yöntem değildir.

**Dikkat Edilmeli**

- Türkiye'de en fazla sulama sorunu İç Anadolu Bölgesi'ndedir. Çünkü Türkiye'de en az yağış İç Anadolu Bölgesi'ndedir.
- Türkiye'de tarım ürünlerinin su ihtiyacı en fazla Güneydoğu Anadolu Bölgesi'ndedir. Çünkü Türkiye'de buharlaşma ve kuraklık en fazla Güneydoğu Anadolu Bölgesi'ndedir.
- Türkiye'de hem sulama sorunu hem de tarım ürünlerinin sulamaya duyulan ihtiyacı en az Karadeniz Bölgesi'ndedir. Çünkü Türkiye'de yağış miktarının en fazla, buharlaşma ve kuraklık en az Karadeniz Bölgesi'ndedir.

b) Gübreleme Sorunu

Türkiye'deki herhangi bir yerde sulama koşulları sağlandıktan sonra tarımda verimi daha fazla artırmanın en önemli koşulu tarımda gübre kullanımını artırmaktır.

Türkiye'de,

- Hayvan gübresi yakacak olarak kullanıldığından,
- Hayvan gübresi yetersiz olduğundan,
- Gübre ham maddesi olan fosfatın ithal edilmesinden,
- Çiftçinin alım gücünün düşük olmasından,
- Gübre fiyatlarının yüksek olmasından dolayı gübre kullanımı yetersizdir.

c) Tohum Islahı Sorunu

Tarım ürünlerinden yüksek verim almak için kaliteli (ıslah edilmiş) tohum kullanılmalıdır.

Türkiye'de,

- Tohum ıslahının yetersiz olmasından,
- Tohumun ithal edilmesinden dolayı fiyatının yüksek olmasından,
- Çiftçinin alım gücünün düşük olmasından dolayı tarımda ıslah edilmiş tohum kullanımı yetersizdir.

d) Zirai Mücadele (İlaçlama) Sorunu

Zirai mücadele ile zararlı otlar ve böcekler ortadan kaldırılarak tarımsal verim artırılır.

Türkiye'de,

- Tarımsal ilaç teknolojisinin yetersiz olmasından,
- İlaçların ithal edilmesinden dolayı yüksek fiyatlı olmasından,
- Çiftçinin alım gücünün düşük olmasından dolayı tarımda zirai mücadele yetersizdir.

e) Makineleşme Sorunu

Tarımda makine kullanımı;

- Toprağın kısa sürede ve zamanında işlenmesini,
- Tohumun ekilmesini,
- Gübrenin atılmasını,
- İlaçlamanın zamanında ve kolaylıkla yapılmasını,
- Sulamanın yaygınlaşmasını,
- Ürünün zamanında hasat edilmesini,
- Hasat sırasında ürün kaybının azalmasını sağladığı için tarımda verimliliği artırır.

Türkiye’de Tam Olarak Makineli Tarıma Geçilmesini Engelleyen Faktörler

- Tarım alanlarının engebeli ve eğimli olması (Doğu Karadeniz ve Doğu Anadolu)
- Tarım alanlarının miras yoluyla bölünmesi ve makineleşmenin ekonomik olmaması
- Kırsal kesimde tarımsal iş gücünün daha ucuz olması
- Makine fiyatlarının yüksek olmasından dolayı üreticilerin makineleri alamaması vb.
- Çiftçinin alım gücünün düşük olması

Tarımda Makine Kullanımının Artmasının Sonuçları

Olumlu Sonuçları

- Tarımda üretimi ve verimi artırır.
- Tarımsal faaliyetleri hızlandırır ve kolaylaştırır.
- Tarımda insan gücüne duyulan ihtiyacı azaltır.

Olumsuz Sonuçları

- İşsizliği artırır.
- Kırdan kente doğru göçleri artırır.
- Çayır ve mera alanlarını azaltır.



Dikkat Edilmeli

- Türkiye’de makine kullanımı göçü ve işsizliği artırır. Fakat “Türkiye’de göçü ve işsizliği azaltmak için ne yapılmalıdır?” sorularına makine kullanımını azaltmak seçeneğini işaretlemeyiniz.



Yukarıdaki haritada Türkiye’de makineleşmeye bağlı olarak göç vermesi beklenmeyen yerler gösterilmektedir.

Yukarıdaki haritada taralı olarak gösterilen yerlerin ortak özelliği bu yörelerin çok fazla göç veriyor olmasıdır. Bu yerlerin göç vermesinde makineleşme etkili değildir. Çünkü bu yerler dağlık ve engebelidir. Dolayısıyla makineleşmeye elverişli değildir. Makine kullanımı azdır. Bu nedenle makineleşmeye bağlı göç vermezler. Daha çok sanayileşme oranının düşük olmasından dolayı göç verirler.



Yukarıdaki haritada taralı olarak gösterilen yerlerin ortak özelliği bu yörelerin çok fazla göç veriyor olmasıdır. Bu yerlerin göç vermesinin sebeplerinden biri de tarımda makine kullanımının yaygınlaşmasıdır. Çünkü bu yörelerde yüzey şekilleri sadedir. Bu nedenle makinelenmeye elverişlidir.

Türkiye'de Seracılık Faaliyetleri

Seracılık faaliyetleri yapılan bir yerde,

▪ Kış ılıkılığı	→	olmadığı için iç bölgelerde yapılamaz.
▪ Yüksek kış sıcaklığı	→	Kış salıklığı olduğu halde Marmara ve Karadeniz'de gelişmemesinin sebebi enlemidir.
▪ (enlem)		
▪ Güneşli gün sayısının fazla olması şarttır.	→	Kış ılıkılığı olduğu hâlde güneşli gün sayısı yetersiz olduğu için Karadeniz Bölgesi'nde seracılık gelişmemiştir.

Yukarıdaki şartlara en uygun bölge Akdeniz'dir.

Bu nedenle seracılığın %80 kadarı Akdeniz Bölgesi'ndedir. Daha sonra en fazla Ege Bölgesi'ndedir. Marmara Bölgesi'nde fazla gelişmemiştir. Güney Marmara Bölümü'nde özellikle Yalova kentindeki seralarda çiçekçilik çok gelişmiştir.

Türkiye'de Sebzeçilik Faaliyetleri

Sebze ve meyvecilik daha çok,

- Sulama koşullarının → olmadığı için İç Anadolu Bölgesi'nde gelişmemiştir.
- Güneşli gün sayısının fazla → az olduğu için Karadeniz Bölgesi'nde gelişmemiştir.
- Uzun ve sıcak bir yaz mevsiminin olduğu Akdeniz, Ege ve Marmara Bölgesi'nde gelişmiştir. → yaşanmaması nedeniyle Doğu Anadolu Bölgesi'nde sebzeçilik faaliyetleri fazla gelişmemiştir.
- Türkiye'de en fazla Akdeniz Bölgesi'nde gelişmiştir. → Türkiye'de sebzeçilik en az Doğu Anadolu Bölgesi'ndedir.

Türkiye'de Turfandacılık

Doğal yetişme ortamında mevsiminden önce yetiştirilen ilk sebze ve meyvedir. Türkiye'de sıcaklık ortalamasının yüksek (enlem ve denizlilik) olması nedeniyle en fazla Akdeniz Bölgesi'ndedir.

Tarım Ürünlerinin Türkiye'de En Fazla Yetiştirildiği Bölgeler ve Kentlerin Dağılımı



Türkiye'nin Bazı Yerlerinde Yetiştirmeyen veya Yetiştirilmeyen Tarım Ürünleri ve Sebepleri

Buğday Yetiştirilemeyen Yerler



- Karadeniz kıyılarında buğday tarımı yapılmaz. Çünkü belirgin bir kurak dönem yoktur.
- Doğu Anadolu Bölgesi'nde yazlar kısa ve serin geçtiği için buğday tarımı yaygın değildir. Buğdayın yerine arpa yetiştirilir.
- Güney Marmara, Kıyı Ege ve Akdeniz Bölgesi kıyılarında buğday tarımı için iklim elverişlidir. Bu nedenle buğday tarımı yapılır. Fakat daha fazla para getiren sebze, meyve, turunçgil yetiştiriciliği ve seracılık faaliyetleri yaygın olduğu için buğday tarımı fazla yapılmaz.

Şeker Pancarı Yetiştirilemeyen Yerler



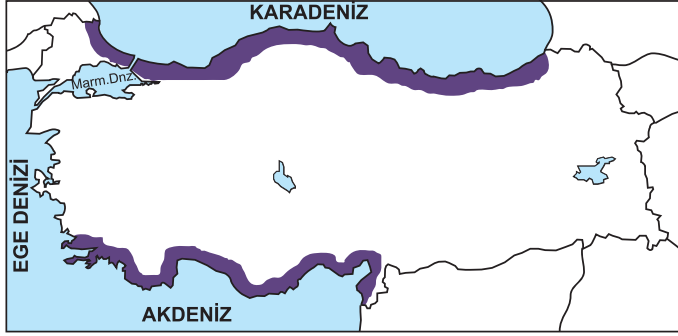
- Yukarıdaki haritada taralı olarak gösterilen alanda şekerpancarı yetiştirilmemektedir. Bu nedenle şeker fabrikası bulunmamaktadır.
- Karadeniz kıyılarında fındık tarımı yaygın yapıldığı ve yazlar yağışlı geçtiği için,
- Güneydoğu Anadolu Bölgesi'nde kuraklık ve buharlaşma şiddetli olduğu için,
- Güney Marmara ve Kıyı Ege Bölümü ile Akdeniz Bölgesi'nin kıyı kesiminde daha fazla para getiren ürünler yetiştirildiği için buralarda şeker pancarı tarımı yapılmamaktadır.

Fındık, İncir, Zeytin, Turunçgiller, Muz, Çay ve Seracılık Tarımı Yapılmayan Yerler



- Yukarıdaki haritada gösterilen taralı alanlarda kışlar soğuk ve kar yağışlı geçtiğinden ya da kış ılıkılığı görülmediği için fındık, incir, zeytin, turunçgiller, muz, çay ve seracılık tarımı yapılmaz. Çünkü bu tarım ürünlerinin ortak özelliği kış ılıkılığı isteyen ürünler olmasıdır.

Üzüm Yetiştiriciliğinin Az Olduğu Yerler



- Karadeniz kıyılarında güneşli gün sayısı az olduğu için üzüm yetiştiriciliği en az Karadeniz Bölgesi'ndedir. Bu nedenle şarap sanayisi gelişmemiştir.
- Akdeniz kıyılarında üzüm çok güzel yetişebilir. Fakat seracılık, muz ve turuncgil tarımı daha fazla para kazandırdığı için çiftçiler üzümü pek önemsemediğinden az yetiştirmektedir.
- Üzüm Türkiye'de en fazla ve en yaygın yetiştirilen tarım ürünüdür. Üzüm kış soğuşundan en az etkilenen tarım ürünüdür. Üzüm kuraklığa da dayanıklıdır.

Tütün Yetiştirilmeyen Yerler



- Yaz kuraklığı erken başladığı için İç Anadolu Bölgesi'nde tütün yetiştirilmemektedir. Bu nedenle sigara fabrikasının bulunmadığı tek bölge İç Anadolu'dur.

Türkiye'de Yetiştirme Alanı Dar Olan Ürünler	Yetiştirme Alanı Dar Olmasındaki Sebep
1. Pirinç	Yetiştirme alanlarında sivrisinek üremesi ve sivrisineklerin insanlarda sıtma hastalığına yol açması nedeniyle devlet tarafından kısıtlanmıştır.
2. Haşhaş	Uyuşturucu yapımında kullanıldığı için denetimini sağlamak amacıyla devlet tarafından kısıtlanmıştır.
3. Kenevir	Uyuşturucu madde sağlandığı için devlet kısıtlamıştır.
4. Tütün	Kalitesini korumak için devlet tarafından kısıtlanmıştır.
5. Çay	Muson ikliminin tarım ürünüdür. Türkiye'de bu iklim tipi yoktur. Bu nedenle mikroklima alanda yetişir.
6. Muz	Savan ikliminin tarım ürünüdür. Türkiye'de bu iklim tipi yoktur. Bu nedenle mikroklima iklim alanında yetiştirilir.
7. Fındık, Zeytin, İncir ve Turuncgiller	Dağlar doğu-batı doğrultusunda uzandığı için bu tarım ürünlerinin iklim tiplerinin yayılış alanı daralmıştır. Bu nedenle verilen tarım ürünlerinin Türkiye'deki yetiştirme alanı da daralmıştır.



- Türkiye'de yetiştirme alanı en dar olan tarım ürünleri muz ve çaydır. Çünkü bu tarım ürünleri tropikal iklimlerin tarım ürünüdür. Türkiye'de genellikle ılıman iklim tipleri görülür. Çünkü Türkiye orta kuşaktadır.

Türkiye'de Mikroklima Alanlarda Yetiştirilen Tarım Ürünleri

Rize	Çay ve Turunçgil yetiştiriciliği
Artvin-Çoruh Vadisi	Zeytin yetiştiriciliği
Iğdır	Pamuk yetiştiriciliği
Alanya-Anamur	Muz yetiştiriciliği



- Üzüm özellikle Doğu Karadeniz Bölümü'nün kıyı kesimi hariç, buğday Doğu ve Batı Karadeniz Bölümü'nün kıyı kesimi hariç, tütün İç Anadolu Bölgesi hariç, şekerpancarı Güney Doğu Anadolu Bölgesi ve kıyı bölgelerin kıyı kesimleri hariç Türkiye'de geniş bir alanda yetiştirilmektedir.



- Türkiye'de tütün, fındık, çay, buğday, şekerpancarı ve pamuk gibi tarım ürünlerine devlet destekleme alımı yapmaktadır.

Türkiye'nin İhracatında ve İthalatında Tarım Ürünlerinin Dağılımı

Türkiye'nin İhracatında (Satış)

Zeytin, kuru üzüm, kuru incir, tütün, pamuk, turunçgil, kayısı, Antep fıstığı ve sebzeler önemli bir paya sahiptir.

Türkiye'nin İthalatında (Alım)

Kahve, kakao, kauçuk, hindistan cevizi, muz, hurma, ananas, tropikal meyveler ve pirinç önemli bir paya sahiptir.

TÜRKİYE'DE HAYVANCILIK

Türkiye'de hayvancılık ile geçimini sağlayan insan fazladır. Genellikle ulaşım, ticaret, sanayi ve tarımsal faaliyetlerin yetersiz olduğu dağlık ve engebeli alanlarda hayvancılık en önemli ekonomik geçim kaynağıdır.

Türkiye'de Hayvancılığın Durumu

“Türkiye'de mera hayvancılığı yaygındır.” ifadesinde saklıdır. Bu durum aşağıda belirtilmiştir.

Hayvancılık Yöntemleri

Mera (İlkel) Hayvancılık	Ahır ve Besi Hayvancılığı
1. Çok fazla hayvan sayısı vardır.	Hayvan sayısı azdır.
2. Hayvancılıkla uğraşan insan sayısı fazladır.	Azdır.
3. Hayvanların yetişmesi uzun sürer.	Kısa sürer.
4. Hayvan başına alınan et ve süt verimi düşüktür.	Fazladır.
5. Yetiştirilen hayvan türlerini iklim belirler. Örnek: Akdeniz ikliminde kıl keçisi, step ikliminde koyun, sert karasal ve Karadeniz ikliminde büyükbaş hayvancılığın yaygın olması	İnsanlar belirler. Afyon, İzmir ve Ankara gibi kentlerde büyükbaş hayvancılığın yetişmesi
6. Hayvanlardan alınan et ve süt verimini yağış ve buna bağlı olarak otlakların durumu belirler.	Et ve süt veriminde iklimin etkisi azdır.
7. Hayvanlardan alınan et ve süt verimi iklime bağlı olarak yıllar arasında farklılık gösterir.	Yıllar arasında et ve süt verimi dengelidir.

8. Yerli hayvan türleri beslenir.	Islah edilmiş hayvanlar beslenir. (İyi cins hayvanlar beslenir.)
9. Yetiştirilen hayvan türünü bitki örtüsü belirler. Örnek: Türkiye’de en geniş alanda görülen bitki bozkırdır. Bu nedenle Türkiye’de koyun yetiştiriciliği yaygındır.	İnsanlar belirler.
10. Hayvan hastalıklarıyla mücadele yetersizdir.	Yeterlidir.
11. Hayvancılık konusunda eğitim yetersizdir.	Yeterlidir.
12. Türkiye’de en fazla Doğu Anadolu Bölgesi’ndedir.	Marmara Bölgesi’ndedir.
13. Türkiye’de yaygındır.	Değildir. Sanayinin geliştiği yerlerde gelişmiştir.

Türkiye’de Hayvancılığın Faydaları

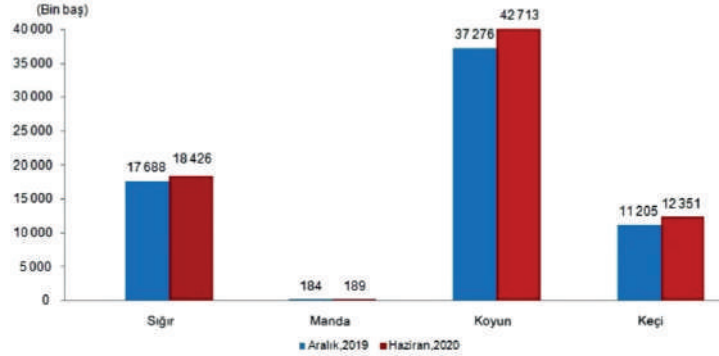
- Sanayide ham maddedir.
- İhracat ürünüdür.
- Et ve süt üretimi yapılır.
- Hayvan gücünden tarımda ve taşımacılıkta yararlanır.
- Hayvansal gübre tarımda kullanılır.
- Millî gelirin yaklaşık %10’unu oluşturur.
- İnsanların geçim kaynağıdır.
- İlaç sanayisinde fayda sağlar. (Örnek: At kanından serum yapılması)



- Türkiye’de hayvancılık halı-kilim konserve, gıda, konfeksiyon, hazır giyim, et-süt ve ayakkabı fabrikalarının ham madesini oluşturur.

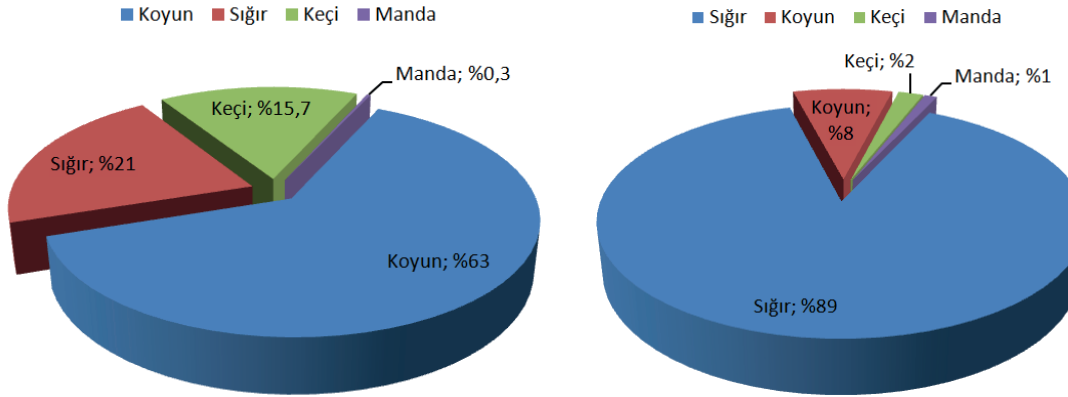
Türkiye’deki Hayvancılığın Sorunları	Türkiye’deki Hayvancılığın Gelişmesi İçin Yapılması Gerekenler
1. Mera hayvancılığı yapılmaktadır.	Ahır ve besi hayvancılığının geliştirilip yaygınlaştırılması gerekir.
2. Meralar aşırı ve erken otlatılmakta ve meralar tarım ve yerleşim alanı yapılarak yok edilmektedir.	Mera ve tarım alanları korunmalıdır.
3. Yem sanayisi gelişmemiştir.	Yem sanayisi geliştirilmeli ve yaygınlaştırılmalıdır.
4. Hayvanlar tam olarak büyümeden kesilmektedir.	Hayvanlarda erken (büyümeden) kesimler önlenmeli ve hayvanlardan daha fazla alanda fayda sağlanmalı.
5. Et, süt ve yün verimi düşük olan yerli hayvan türleri beslenmektedir.	Daha verimli olan ıslah edilmiş hayvan türleri beslenmeli ve yerli hayvan türleri ıslah edilmeli.
6. Hayvan hastalıklarıyla mücadele yetersizdir.	Yeterli hâle getirilmeli.
7. Halkın gelir seviyesi düşüktür.	Hayvancılıkla ilgili uygun krediler sağlanmalı.
8. Hayvancılık ile ilgili bilgi yetersizdir.	Hayvancılık ile uğraşanlara eğitim verilmeli.
9. Hayvancılık yeterince değerlendirilmemektedir.	Hayvancılık yapılan yerlerde hayvan ürünlerini işleyen fabrikalar kurulmalı.

Hayvan sayıları, Aralık 2019-Haziran 2020



Türkiye'de en fazla yetiştirilen hayvan türü koyundur. Bunun temel sebebi Türkiye'de step (bozkır) bitki örtüsünün çok geniş bir alanda yayılış göstermesidir.

2007 verilerine göre Türkiye'deki hayvan varlığının türlere oranı



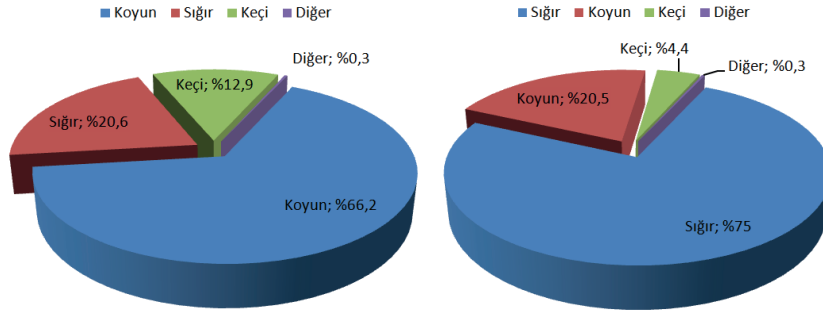
Sağılan Hayvan

Hayvanlardan elde edilen süt oranları

Verilen iki grafik incelendiğinde,

- En fazla süt üretiminin sığırdan sağlandığına,
- Sığırın koyun ve keçiye göre birim hayvan başına sağladığı süt miktarının daha fazla olduğuna,
- En az süt üretiminin mandadan sağlandığına (fakat manda başına süt üretiminin koyun ve keçiden fazla olduğuna),
- Hayvan başına süt üretiminin en az koyundan sağlandığına ulaşılır.

Yukarıda verilen grafiklerden anlaşıldığı gibi Türkiye'de en fazla sağılan hayvan koyun fakat en fazla süt elde edilen hayvan inektir.



Türkiye'de kesilen hayvan ve et üretim oranları

Verilen iki grafik incelendiğinde,

- En fazla kesilen hayvanın koyun fakat en fazla birim hayvandan elde edilen et üretiminin sığırdan sağlandığına,
- Koyundan ve keçiden elde edilen birim hayvandan et miktarının sığıra göre daha düşük olduğuna,
- Toplam kesilen hayvan sayısı ve oranının en fazla koyun olduğuna,
- Toplam et üretimi miktarı ve oranının en fazla sığırdan olduğuna ulaşılır.

KÜÇÜKBAŞ HAYVANCILIK	BÜYÜKBAŞ HAYVANCILIK	İPEK BÖCEKÇİLİĞİ	ARICILIK	KÜMES HAYVANCILIK
<p>Koyun</p> <ul style="list-style-type: none"> • Bozkır bitki topluluğunda yetiştirilir. • Türkiye'de en yaygın yetiştirilen türdür. • En fazla İç Anadolu Bölgesi'ndedir. • Yünlü dokumada fayda sağlar. <p>Tiftik Keçisi</p> <ul style="list-style-type: none"> • Bozkır bitki topluluğunda yetiştirilir. • En fazla Yukarı Sakarya Bölümü'ndedir (Ankara). • Sonra da İç Ege Bölümü'ndedir (Kütahya). • Yünlü dokumada fayda sağlar. <p>Merinos Koyun</p> <ul style="list-style-type: none"> • İslah edilmiş hayvan türüdür. • En fazla Marmara Bölgesi'nin Güney Marmara Bölümü'ndedir (Bursa). • Yünlü dokumada fayda sağlar. <p>Kıl Keçisi</p> <ul style="list-style-type: none"> • Maki bitki topluluğunda yetiştirilir. • En fazla Akdeniz Bölgesi-Antalya Bölümü-Antalya ili Teke yarımadasında yetiştirilir. • Daha sonra Doğu Anadolu Bölgesi'nde fazlaca yetiştirilir. • Yünlü dokumada kullanılmaz. 	<ul style="list-style-type: none"> • Büyük boylu otların yaygın olduğu yerde fazladır. • Bu nedenle en fazla Doğu Anadolu Bölgesi Erzurum-Kars Nölümü'ndedir. • Sonra Karadeniz Bölgesi'nin Doğu Karadeniz Bölümü'ndedir. • Yünlü dokumada kullanılmaz. 	<ul style="list-style-type: none"> • Dut ağacından beslenir. • En fazla Güneydoğu Anadolu Bölgesi'ndedir (Diyarbakır). • İpekli dokumada kullanılır. • Suni (yapay) ipek üretiminde İstanbul önde gelir. Suni ipek üretimi ipek böcekçiliğini olumsuz yönde etkilemektedir. 	<ul style="list-style-type: none"> • Dağlık ve engebeli yerlerde yapılır. 1. Bitki çeşidinin fazla 2. Sanayiden uzak 3. Tarım alanından uzak alanlarda yapılır. • Ege Bölgesi'nin Menteşe Yöresi (Muğla) birincidir. • Doğu Karadeniz (Rize) 2. sıradadır. • Türkiye bal üretiminde önemli bir ülkedir. • Fakat iç tüketim fazla olduğu için balın ihracattaki payı azdır. 	<ol style="list-style-type: none"> 1. Nüfusun fazla 2. Ulaşım ve pazarlamanın kolay 3. Yem sanayisinin geliştiği yerlerde yapılır. <ul style="list-style-type: none"> • En fazla Marmara ve sonra da Ege Bölgesi'nde gelişmiştir (Manisa). • Daha sonra sanayinin geliştiği Ankara, Adana, Mersin, Konya, Kayseri ve Gaziantep gibi kentlerde de gelişmeye başlamıştır.

**Dikkat Edilmeli**

- Ahır ve besi hayvancılığı, balıkçılık ve kümes hayvancılığının dağılışında iklim ve bitki örtüsü etkili değildir.
- Kıl keçisi, büyükbaş hayvanlar, arıcılık, kümes hayvancılığı ve balıkçılık yapılan yerlerin yakınında yünlü dokuma sanayisinin gelişmesi beklenemez.

TÜRKİYE'DE BALIKÇILIK

Türkiye'de balıkçılık kıyı balıkçılığı dediğimiz ilkel yöntemlerle yapılmaktadır.

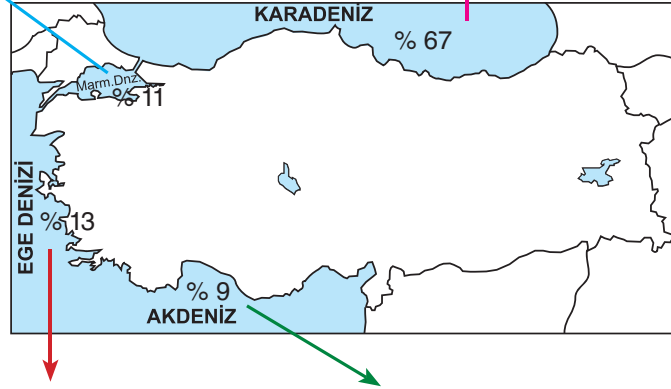
Türkiye'de Balıkçılığın Gelişmemesinin Sebepleri

- Açık deniz balıkçılığının gelişmemesi
- Açık deniz balıkçılığına uygun büyük gemilerin olmaması
- Zararlı ve mevsimsiz avlanmalar
- Balıkları muhafaza edecek soğuk hava depolarının yetersiz olması
- Deniz, göl ve akarsuların kirlenmesine bağlı olarak balık miktarının azalması
- Halkın bitkisel ve kırmızı ete bağlı gıdaları balık etine tercih etmesi



2. Boğazlar üzerinden Akdeniz ve Karadeniz'e giden balıkların göç yolları üzerinde olduğu için balıkçılıkta 3. sıradadır.

1. Suları daha serin, oksijeni daha fazla, plankton (balık yemi) daha fazla, tuzluluk oranı daha az, balık miktarı en fazladır. Halkın ekonomisi kısıtlı olduğu için Karadeniz Bölgesi balıkçılıkta 1.dir.



3. Deniz balıkçılığında 2, kültür balıkçılığı ve sünger avcılığında 1.dir. Karadeniz'den sonra balıkçılıktan en fazla gelir elde eden bölgedir.

4. Türkiye'de balık çeşidi en fazla olan denizdir. Fakat suları sıcak, oksijeni az, planktonu az, tuzluluk oranı fazla ve halkın tarım ve turizm gibi ekonomik faaliyetlere yönelmesi nedeniyle balıkçılığın en az olduğu bölgedir.

TÜRKİYE'DE ORMANCILIK

Geçmiş zamanlarda zengin orman örtüsüne sahip olan Türkiye'de,

- Tarihte bir çok medeniyetin ihtiyaçlarını karşılamak ve yapmış olduğu savaşlar

- Tarla açmak ve yakacak ihtiyacını karşılamak ve
- Orman yangınları nedeniyle ormanlar tahribata uğrayarak azalmıştır.



Dikkat Edilmeli

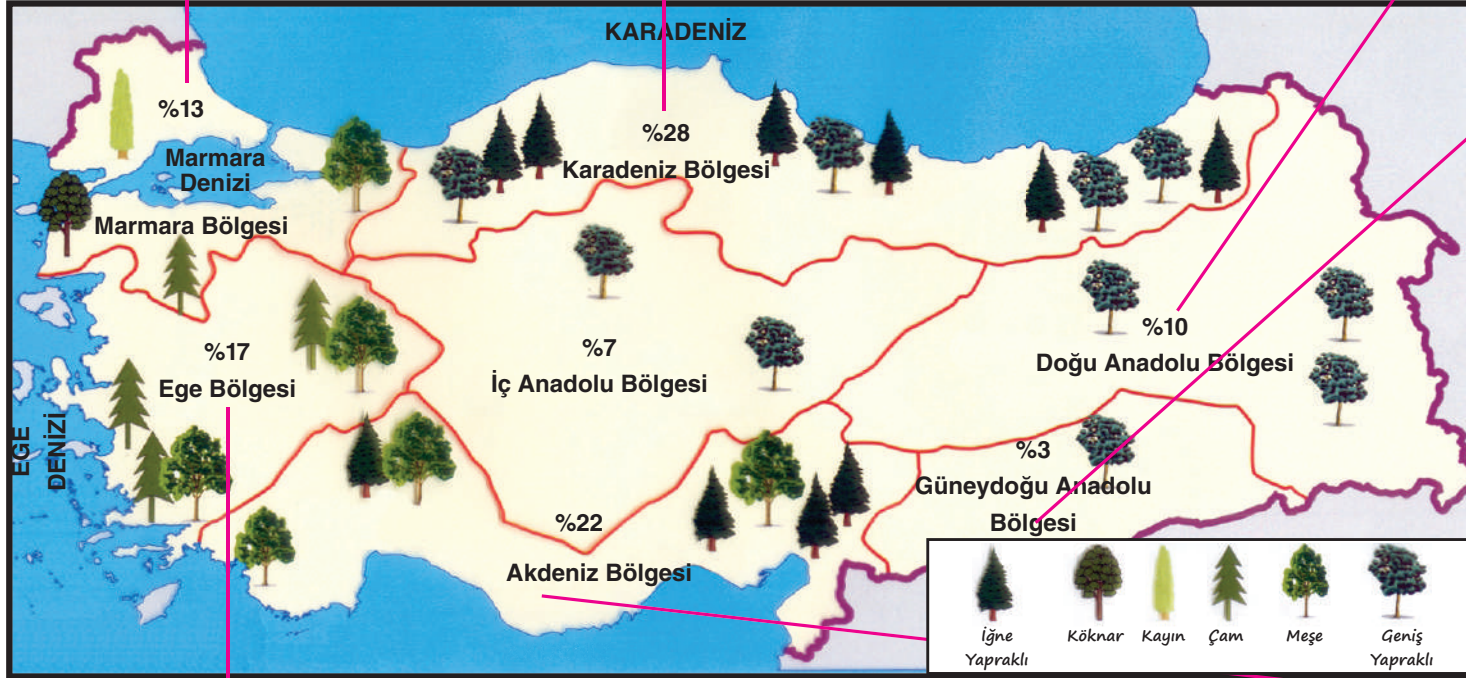
- Bugün Türkiye topraklarının %27'si ormanlarla kaplıdır. Bu ormanlarda çoğunluğu çalılık ve orman vasfı az olan ağaçlardan oluşur. Bu oranın %16'sı orman vasfı taşımaktadır.

TÜRKİYE'DE ORMANLARIN DAĞLIŞI

4. Karadeniz, Akdeniz ve Ege Bölgesi'nden daha az orman alanlarına sahip olmasında yağışın az olması etkilidir.

1. Yağış rejiminin düzenli ve yağış miktarının fazla olması nedeniyle ormanlık alanlar en fazla Karadeniz'dedir.

5. İç Anadolu ve Güneydoğu Anadolu Bölgesi'ne göre yağış miktarı daha fazla olduğu için ormanlık alanlar daha geniştir.



6. İç Anadolu Bölgesi'ne göre yağış miktarı daha fazla olmasına rağmen ormanlık alanlar daha azdır. Bu durumun temel sebebi buharlaşmanın şiddetli olmasıdır. Türkiye'de en az ormanlık alanların Güneydoğu Anadolu Bölgesi'nde olmasının temel sebebi de buharlaşmanın şiddetli olmasıdır.

2. Türkiye'de yağış miktarında ve orman alanlarında 2. sıradadır.

3. Dağlar denize dik uzandığı için yağış miktarı ve buna bağlı olarak da orman alanları Karadeniz ve Akdeniz Bölgesi'nden daha azdır.



Dikkat Edilmeli

- Türkiye’de ormanların %80’i kıyı kesimlerdedir. Bu durumun temel nedeni yağışın kıyı bölgelerden daha fazla olmasıdır.



Dikkat Edilmeli

Türkiye’de ormanların dağılışı üzerinde yağış miktarı (nemlilik) en önemli etkiye sahiptir.

Bunun yanında,

- Enlem → Sıcaklık değişimi
- Bakı → Yağış ve sıcaklık değişimi
- Yükselti → Nem ve sıcaklık değişimi ve
- Toprak özellikleri de etkilidir.

TÜRKİYE’DEKİ ORMANLARIN FAYDALARI

1. Mobilyacılık: Mobilyacılık en fazla Ankara’da gelişmiştir. Kayseri, Bursa, İnegöl ve İstanbul’da da mobilyacılık gelişmiştir.
2. Yakacak odun ihtiyacı sağlanır.
3. Telefon ve maden ocağı direği sağlanır.
4. Karton ambalaj yapımında kullanılır.
5. Kibrit üretimi sağlanır.
6. Tomruk ve kereste sanayisi: Kastamonu ve Bolu gibi kentlerde gelişmiştir.
7. Reçine sağlanır.
8. Sığıl yağ sağlanır. (Muğla günlük ağacından (%100) elde edilir.)
9. Çam fıstığı, ıhlamur, çıra ve kozalak temini sağlanır.
10. Kâğıt üretimi sağlanır.



Kâğıt sanayisi en fazla Karadeniz Bölgesi’nin Batı Karadeniz Bölümü’nde gelişmiştir.

Türkiye’de en fazla kâğıt fabrikasının Karadeniz Bölgesi’nde ve kıyı bölgelerinde olmasının temel sebebi ham maddeye yakınlıktır.

Doğu Anadolu, Güneydoğu Anadolu ve İç Anadolu bölgelerinde kâğıt fabrikası yoktur. Bu durumun temel sebebi ham madde (orman) azlığıdır.

11. İlaç ve kozmetik sanayisine katkı sağlar.
12. Yabani hayvanların yaşam alanıdır. Avcılığa katkı sağlar.
13. Kent çevresindeki ormanlar gecekondulaşmayı önler.
14. Temiz hava sağlar.
15. Erozyon, çığ, sel ve taşkın gibi doğal afetlerin oluşumunu ve etkisini azaltır.
16. Askerî ve stratejik önem taşır.
17. Yer altı suları ve akarsu rejimini düzenler.

Türkiye'de Madenler ve Enerji Kaynakları

Türkiye'de bir maden ocağının işletmeye açılabilmesi için,

- Maden rezervi yeterli olması
- Maden içindeki metal oranının (tenör) yeterli olması
- Piyasada aranan ve ekonomik değeri yüksek bir maden olması
- Teknik eleman ve teknolojik aletlerin yeterli olması
- Ulaşım koşullarının elverişli olması
- Çıkartım maliyetinin düşük olması gerekir.

Maden: Yer kabuğunda bulunan, ekonomik değeri yüksek olan minerallere denir.

Rezerv: Maden yatağındaki tahmini mineral miktarıdır.

Cevher: Mineralin taş ve toprakla karışık durumudur.

Tenör: Cevherin içindeki saf metal oranıdır.



- Çeşitli jeolojik devirlerde oluştuğu için maden çeşidi fazladır.

- III. jeolojik zamanda oluştuğu için linyit, tuz, bor, mermer ve krom yatakları zengindir.

- Krom, bor, bakır, tuz, mermer ve zımpara taşı maden ihracatında önemlidir.

- Petrol, doğal gaz, taş kömürü, fosfat ve volfram rezervleri düşüktür. Bu nedenle maden ithalatında payları fazladır.

- Türkiye'nin maden ithalatında verdiği para, ihracatındaki kazandığı paradan fazladır.

- Türkiye'de maden sanayisi yeterince gelişmemiştir. Bu nedenle madenlerini işlemeyen ihraç etmekte ve daha az gelir elde etmektedir.

- Maden çeşidi ve rezervinin en zengin olduğu bölge Doğu Anadolu'dur.

- Madencilik faaliyetleri için 1935 yılında MTA (Maden Teknik Arama Kurumu) ve Etibank kurulmuştur.

- Türkiye'de I. jeolojik zamandan kalan arazi az olduğu için taş kömürünün rezervi ve çıkartım alanı dardır.

- Doğu Anadolu Bölgesi'nde Yukarı Fırat Bölümü, Marmara Bölgesi'nde Güney Marmara Bölümü, Ege Bölgesi'nde Kıyı Ege Bölümü Türkiye'de maden çeşitliliğinin fazla olduğu yerlerdendir.

TÜRKİYE'DE BAŞLICA MADENLER

Demir

Demir-çelik sanayisinin hammadesidir.



Bakır

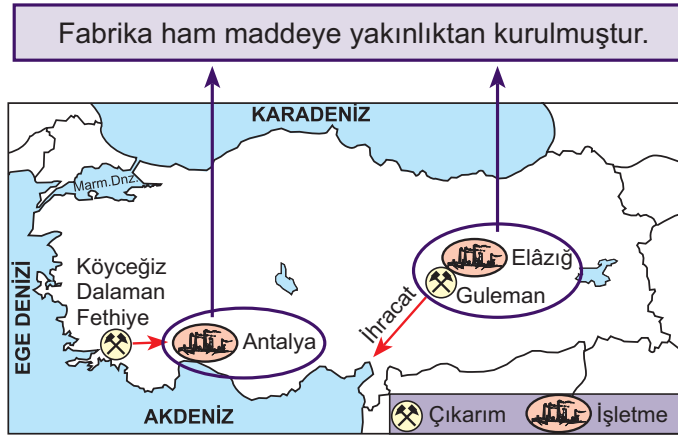
Elektrik ve elektronik sanayisinde kullanılır.



Artvin (Murgul, Rize (Çayeli), Elazığ (Maden) ve Diyarbakır (Ergani) bakır fabrikaları hammaddeye yakınlıktan kurulmuştur.

Krom

Türkiye Dünya'nın en önemli krom yataklarına sahiptir. Bu nedenle Türkiye'nin ihracatında önemli paya sahip olan bir madendir. Çelik sanayisinde kullanılır. Çeliğe paslanmaz özelliği kazandırır. Antalya ve Elâzığ'da ferrokrom işletmeleri bulunur.



Boksit (Alüminyum)



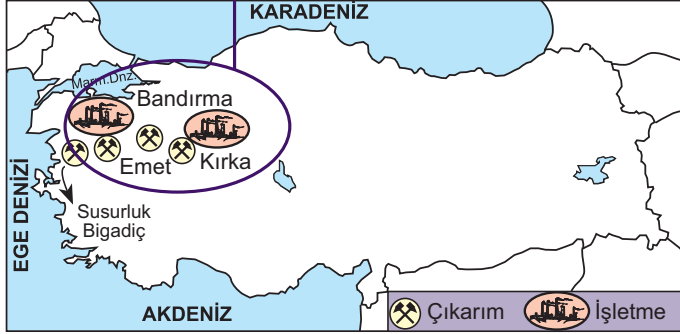
Akdeniz Bölgesi boksitte birincidir.

Bor Mineralleri

Türkiye dünya bor rezervlerinde 1.dir. Önemli bir kısmı ihraç edilmektedir.

- Boraks adı da verilir. Tuz bileşenleri hâindedir. Dünya rezervinin yaklaşık %70'i Türkiye'dedir.
- Cam, seramik sanayi, temizlik maddeleri sanayi, nükleer santrallerin yapımı, roket yakıtı yapımında, yangın söndürme maddeleri ve kâğıt hamuru yapımında kullanılır.
- Bigadiç, Susurluk (Balıkesir), Seyitgazi (Eskişehir), Emet (Kütahya) yörelerinde çıkarılır.
- Büyük bölümü Bandırma'daki (Balıkesir), geri kalanı ise Kırka'daki (Eskişehir) tesislerde işlenir.

Fabrika ham maddeye yakınlıktan kurulmuştur.



Kurşun ve Çinko

Fabrika ham maddeye yakınlıktan kurulmuştur.



Türkiye'deki en önemli kurşun ve çinko yatakları ve işletmeleri Kayseri (Çamardı) ve Elazığ'da (Keban) bulunmaktadır.

Kükürt

Kimya, gübre, boya, lastik sanayisinde ve bağcılıkta kullanılır. Keçiözü'de (Isparta) çıkarılır ve işletmesi bulunur.

Fabrika ham maddeye yakınlıktan kurulmuştur.



Volfram (Tunsten)

Elektrik, elektronik, çelik ve boya sanayisinde kullanılır. Bursa-Uludağ'da çıkarılır ve işletmesi (fabrikası) bulunur.

Fabrika ham maddeye yakınlıktan kurulmuştur.



Fosfat

Gübre sanayinde kullanılır. Mazıdağı (Mardin), Çınar (Diyarbakır), Besni ve Gölbaşı'nda (Adıyaman) çıkarılır.

İkisinde de gübre fabrikasının kurulmasında ham maddeye (fosfat) yakınlık etkilidir.



Manganez

- İşlenerek, saf manganez metali hâline dönüştürülür. Saf manganez metali, dayanıklı, sert sanayi çeliği yapımında kullanılır.
- Ceyhan (Adana) ve Denizli'de önemli manganez yatakları bulunur.

Cıva

Elektrik, elektronik sanayisinde ve eczacılıkta kullanılır. Ödemiş (İzmir), Sarayönü (Konya), Kadınhanı (Balıkesir) önemli yataklardır.

İki cıva işletmesinin de kuruluş sebebi ham maddeye yakınlıktır. (İzmir ve Konya)



Mermer

- Kalkerin başkalaşıma uğraması sonucu oluşmuştur. Ülkemizde çok çıkarılmaktadır ve inşaat sektöründe kullanılır.
- Marmara Adası, Kapıdağ Yarımadası, Elâziğ, Afyon, Çanakkale, Eskişehir, Denizli önemli mermer yataklarıdır. Ege Bölgesi 1. ve Marmara Bölgesi 2.dir.



Zımpara Taşı

İzmir, Denizli, Muğla, Antalya ve Aydın çevresinde çıkarılır. Ege Bölgesi 1. dir.



Tuz

- İzmir-Çamaltı tuzlası (denizden), Tuz Gölü, Çankırı, Kırşehir, Eskişehir, Erzinçan, Yozgat ve Kars'ta (kaya tuzu) çıkarılır.
- Toplam tuz üretiminde Ege Bölgesi (İzmir-Çamaltı Tuzlası) 1.dir. (Deniz tuzu)
- Tuz yatakları (kaya tuzu) en fazla İç Anadolu Bölgesi'ndedir.



LÜLETAŞI - OLTUTAŞI - SODA



Lületaş: Süs eşyası yapımında kullanılır. Genellikle ihraç edilir. Eskişehir'de çıkarılır.

Oltutaş: Dünya'da sadece oltu taşı Erzurum'da çıkarılır. Tespih ve süs eşyası yapımında kullanılır.

Soda: Van Gölü'nden çıkarılır. Tatvan tesislerinde işlenir.

Altın:

Süs eşyası yapımında ve yatırım aracı olarak kullanılır. En fazla Ege Bölgesi'nde çıkartımı yapılmaktadır. Bergama, Kaz Dağları ve çevresinde de çıkartılmaktadır.

Barit:

Nükleer santrallerde ve petrol çıkartımında kullanılır. Dünya barit rezervlerinde Türkiye ilk sırada yer alır. Eskişehir, Kahramanmaraş, Antalya, Muş'ta çıkarılmaktadır.

Ponza Taşı:

Nevşehir'de üretilir.

Uranyum - Toryum:

Nükleer enerjinin ham maddesidir. Türkiye'deki yatakları daha çok Ege Bölgesi'ndedir. Toryum yatakları bakımından Türkiye ikincidir.

TÜRKİYE'DE MADENLERİN EN FAZLA ÇIKARTILDIĞI BÖLGELER VE BÖLÜMLER



TÜRKİYE'DE ENERJİ KAYNAKLARI

Yenilenemeyen Çevreyi Kirleten
Enerji Kaynakları

1. DOĞAL GAZ

- Türkiye'de en fazla enerji üretimi doğal gazdan sağlanır.
- Türkiye'deki üretimi, tüketimini karşılayamadığı için ithal edilir.
- Türkiye doğal gaza bağlı enerji üretiminde dışa bağımlıdır.
- En fazla Marmara Bölgesi'nde çıkartılır.

2. PETROL

- Türkiye'nin en fazla ithalat gideri petroledir.
- Türkiye'deki üretimi tüketimini karşılayamadığı için ithal edilir.
- Türkiye petrole dayalı enerji üretiminde dışa bağımlı bir ülkedir.
- En fazla Güneydoğu Anadolu Bölgesi'ndedir.

3. TAŞ KÖMÜRÜ

- Türkiye'deki üretimi tüketimini karşılayamadığı için ithal edilmektedir.
- Türkiye taş kömürüne bağlı enerji üretiminde dışa bağımlıdır.
- En fazla Karadeniz Bölgesi'ndedir.

4. FUEL ÖİL

- Petrolün işlenmesiyle elde edilir.
- Türkiye'de (İstanbul) Ambarlı Termik Santralinde enerji üretimi yapılmaktadır.

5. LİNYİT

- Türkiye'de rezervi en fazla ve en yaygın olan fosil yakıttır. Bu nedenle Türkiye'de linyit ile çalışan birçok termik santral vardır.
- Türkiye'de çıkartımı en fazla Ege Bölgesi'ndedir.

6. NÜKLEER ENERJİ

- Uranyum ve toryumdan sağlanır. Türkiye'de nükleer enerji yoktur. Mersin'e (Akkuyu) yapılmaya başlanmıştır.

Termik santrallerde işlenir. Fosil yakıttır.

Yenilenebilir Çevre Kirliliği Yapmayan
Enerji Kaynakları

1. SU (HİDROELEKTRİK)

- Türkiye dağlık ve engebeli olduğu için hidroelektrik enerji potansiyeli fazladır. Termik enerji üretiminden sonra ikincidir.
- Hidroelektrik enerji potansiyeli en fazla Doğu Anadolu en az da Marmara Bölgesi'ndedir.
- Türkiye'de en fazla enerji üretimi Atatürk Barajı'ndan sağlanır.
- Bu üretimde Keban Barajı 2, Karakaya Barajı 3. sıradadır.

2. SICAK SU (JEOTERMAL)

- Türkiye sıcak su kaynakları bakımından zengindir.
- Türkiye'de en fazla jeotermal enerji üretimi Ege Bölgesi'ndedir.
- Denizli (Sarayköy) Türkiye'de elektrik enerjisi üretilen tek jeotermal tesisidir.

3. RÜZGÂR

- Türkiye'de Ege Denizi kıyıları ve Batı Karadeniz kıyıları batı rüzgârlarının sayesinde rüzgâr enerjisi potansiyeli fazladır.
- Rüzgâr enerjisi en fazla Ege (İzmir, Alaçatı-Çeşme) ve Marmara Bölgesi'ndedir (Çanakale, Gelibolu, Balıkesir).

4. GÜNEŞ ENERJİSİ

- Türkiye güneş enerjisi potansiyeli fazla olan bir ülkedir.
- Güneşli gün sayısı en fazla Güneydoğu Anadolu Bölgesi'ndedir.
- Güneş enerjisi üretimi en fazla Akdeniz sonrada Ege Bölgesi'ndedir.
- Güneşli gün sayısı ve güneş enerjisi üretimi en az Karadeniz Bölgesi'ndedir.

Türkiye'nin Enerji Kaynakları ile İlgili KPSS'de Çıkma İhtimali Olan Soruların Cevapları

Enerji üretiminde dışa bağlı olduklarımız (İthal Edilenler)	Enerji üretimi potansiyeli fazla olduklarımız Dışa bağımlılığımızın olmadığı kaynaklar	Enerji üretiminde iklimin etkili olduğu enerji kaynakları	Enerji üretiminde yer şekillerinin etkili olduğu enerji kaynakları	Enerji üretiminde yer kabuğu hareketlerinin etkili olduğu enerji kaynakları	Jeolojik yapıya göre rezervleri değişen enerji kaynakları	Hava kirliliği yapan enerji kaynakları	Ekolojik dengeyi bozan enerji kaynakları	Enerji üretimi yapan tesisin yakınına kurulma zorunluluğu olan enerji kaynakları (Taşınamayan)
Petrol Doğalgaz Taşkömürü	Linyit Su (Hidroelektrik) Sıcak su (Jeotermal) Rüzgâr Güneş	Su Rüzgâr Güneş	Su gücü (Hidroelektrik) (Baraj)	Sıcak su (Jeotermal)	Linyit Petrol Taş kömürü Doğalgaz Sıcak su	Linyit Petrol Taş kömürü Fuel oil Mazot	Su (Hidroelektrik) Linyit Petrol Taş kömürü Fuel oil Mazot	Su (Hidroelektrik) Sıcak su (Jeotermal) Rüzgâr Güneş

TÜRKİYE'DEKİ TERMİK SANTRALLER



Yukarıdaki termik santrallerden İstanbul (Ambarlı), Bursa (Ovaakça) ve Rize (Hopa) termik santrallerinin kuruluş sebebi hammaddeye yakınlık değildir.

TÜRKİYE'DE SANAYİ (ENDÜSTRİ)

Her türlü ham maddeyi (tarımsal, hayvansal, madensel, toprağa, taşa ve ormana dayalı ürünleri) işleyerek mamül hâline getirme işine sanayi (endüstri) denir.

Bir ülkenin sanayisi gelişirse o ülkede ne gibi değişiklikler olur?

1. İstihdam (iş) olanakları artar.
2. İşsizlik azalır.
3. Ulaşım ve ticaret gelişir.
4. Doğal kaynaklar daha iyi değerlendirilir.
5. İhracat gelirleri ithalat giderlerini geçer.
6. Dış ticaret fazlası oluşur.
7. Eğitim seviyesi artar.

8. Kentleşme oranı artar.
9. Ülkenin dışa bağımlılığı azalır.
10. Sanayi ve hizmet sektöründe çalışanların oranı artar.
11. Tarım sektöründe çalışanların oranı azalır.
12. Enerji tüketimi artar.
13. Ahır ve besi hayvancılığı artar.
14. İntansif tarım yöntemleri yaygınlaşır.
15. Kümes hayvancılığı gelişir.
16. Kadının iş gücüne katılımı artar.
17. Doğum oranları azalır.
18. Tarımsal nüfus yoğunluğu azalır.
19. Dışa yapılan göçler azalırken dışardan gelen göçler artar.
20. Erkek nüfus oranı kadın nüfusa göre daha hızlı artar.
21. Millî gelir yükselir.
22. Eğitim ve sağlık gibi sosyal imkânlar artar.
23. Genç nüfus oranı azalır, yaşlı nüfus oranı artar.
24. Yaşam standartları artar ve ortalama insan ömrü uzar.
25. Kalkınma hızı artar.

Türkiye Dünya'nın en gelişmiş 17. ülkesidir. Fakat bu yeterli değildir. Bu nedenle yukarıda verilen özelliklerin Türkiye'de tam olarak görülmesi beklenemez.

Yukarıda verilen özelliklere en fazla uyan bölge Marmara, en az uyan bölge Doğu Anadolu'dur.



Türkiye'de sanayinin yoğun olduğu kentler yukarıdaki haritada verilmiştir.

- Marmara Bölgesi'nde → İstanbul, İzmit, Sakarya ve Bursa
- Ege Bölgesi'nde → İzmir, Manisa ve Denizli
- İç Anadolu Bölgesi'nde → Ankara, Eskişehir, Kayseri, Konya ve Kırıkkale
- Akdeniz Bölgesi'nde → Adana, Mersin ve İskenderun
- Karadeniz Bölgesi'nde → Zonguldak, Karabük, Ereğli ve Samsun
- Güneydoğu Anadolu Bölgesi'nde → Gaziantep
- Doğu Anadolu Bölgesi'nde → Malatya gelişen kentlerdir.

Türkiye'deki sanayi tesislerinin bölgelere dağılım oranı

Bölgeler	Sanayi Tesislerinin Oranı
Marmara Bölgesi	%55,9
Ege Bölgesi	%14,9
İç Anadolu Bölgesi	%12,1
Akdeniz Bölgesi	%6,9
Karadeniz Bölgesi	%6,8
Güneydoğu Anadolu Bölgesi	%2
Doğu Anadolu Bölgesi	%1,5

Türkiye'de sanayi tesisleri bölgelere ve bölgeler içindeki kentlere düzenli bir şekilde dağılmamıştır.



Dikkat Edilmeli

- Türkiye'de en yaygın ve en fazla gelişme gösteren sanayi kolu dokuma ve deri giyim sanayisidir. Bu nedenle sanayide en fazla işçi istihdamı bu sanayi kolundadır.

Türkiye'de Sanayinin gelişmesi için gerekli koşullar nelerdir?**1. Sermaye**

Sermaye sanayi tesisinin kuruluşu, ham madde, enerji, ulaşım, pazarlama ve işçi temini için gereklidir. Türkiye'de sanayileşmenin önündeki en büyük engel sermaye yetersizliğidir. Son yıllarda yerli ve yabancı sermaye sahiplerinin girişimleri ve bu girişimcilere yapılan teşviklerle sermaye sorunu azaltılmaya çalışılmaktadır.

2. Ham madde

Sanayinin temel işleme maddesidir. Bunlar hayvansal, tarımsal ve madensel ham madde olarak üçe ayrılır. Türkiye ham madde bakı-

mından zengin bir ülkedir. Fakat sanayisi yeterince gelişmediği için bu ham maddeleri işlemeden ihracatını yapmaktadır. Bu nedenle ihracat gelirleri düşüktür.

Türkiye'deki birçok sanayi tesisi ulaşım maliyetlerini azaltmak için ham maddeye yakın olarak kurulmuştur.

Bu kurala uymayan tesisler:

- Samsun Bakır Fabrikası
- Karabük ve Ereğli Demir-Çelik Fabrikası
- İskenderun Demir-Çelik Fabrikası
- İzmit (İpraş veya Tüpraş), İzmir (Aliğa), Mersin (ATAŞ), Kırık-kale (Orta Anadolu) petrol rafineleri
- İstanbul, Kayseri, Konya ve Ankara'daki Pamuklu dokuma fabrikaları
- Samsun, İzmit, Bursa, İzmir, Kütahya, Antalya, Mersin, Adana ve İskenderun kentindeki gübre fabrikaları

Bu kuruluşların dışındakilerin çoğu hammaddeye yakınlık nedeniyle kurulmuştur.

3. Enerji

Sanayi tesislerinin çalışabilmesi için enerji önemlidir. Türkiye'de enerji üretimi yetersizdir. Aynı zamanda enerji üretiminde kullanılan petrol, doğal gaz ve taş kömürü rezervlerinin yetersiz olması ve bu enerji kaynaklarının büyük bir kısmının ithal edilmesi enerjide Türkiye'yi dışa bağımlı hâle getirirken enerji ücretlerini de artırmaktadır. Bu da Türkiye'nin sanayileşmesinde büyük bir olumsuzluktur.

**Dikkat Edilmeli**

- Türkiye’de en fazla sanayi kuruluşu Marmara Bölgesi’ndedir. Bu durum üzerinde enerji kaynaklarına yakınlık faktörü etkili değildir.

Türkiye’de en fazla enerji tüketimi Marmara, en az enerji tüketimi Doğu Anadolu Bölgesi’ndedir.

Türkiye’de enerji kaynağına yakın olmasına bağlı olarak kurulan sanayi tesisleri:

- Zonguldak (Ereğli) ve Karabük demir-çelik fabrikalarının kuruluşu sebebi taş kömürü (enerji kaynağı) yataklarının fazla olmasıdır.
- Türkiye’deki linyit ile çalışan termik santraller,
- Denizli (Sarayköy) ve Aydın (Germencik) jeotermal tesisleri,
- Güneş enerjisi tesisleri,
- İzmir (Alaçatı), Çanakkale (Gelibolu) rüzgar enerjisi
- Kırklareli (Hamitabat) termik santrali (doğalgaz)
- Zonguldak (Çatalağzı) termik santrali (taşkömürü) enerji kaynağına yakınlıktan dolayı kurulmuştur.

**Dikkat Edilmeli**

- Ereğli ve Karabük dışında yukarıda verilen kuruluşların kuruluş sebebi aynı zamanda ham maddeye yakınlıktan dolayıdır.

4. İş gücü

Sanayi tesislerinde çalışan insanlardır. Türkiye’de iş gücü ucuz ve fazladır. Bu konuda sıkıntı azdır. Fakat sanayi için gerekli olan kalifiye işçi sıkıntısı yaşanmaktadır.

5. Ulaşım

Ham maddenin, enerjinin ve üretilen malın taşınması için ulaşım önemlidir. Türkiye’de ulaşım sıkıntısı fazladır. Bu nedenle sanayi daha çok kara, demir ve deniz yolunun gelişmiş olduğu yerlerde gelişmiştir. Marmara Bölgesi’nin fazla, Doğu Anadolu Bölgesi’nin az gelişmesinde bölgelerin ulaşım durumu büyük bir rol oynamaktadır.

6. Pazarlama

Üretilen malın tüketilmesi için pazarlanması şarttır. Bunun için de ulaşımın gelişmesi önemlidir. Pazarlamanın kolay olması için ulaşımın gelişmiş olduğu veya yoğun nüfuslu yerlere fabrika yapılır.

Türkiye’de ulaşım ve pazarlama koşullarının elverişli olmasına bağlı olarak gelişen sanayi kuruluşları:

- Samsun Bakır Fabrikası
- İskenderun Demir-Çelik Sanayisi
- İzmit, İzmir, Mersin ve Kırıkkale’de bulunan petrol rafineleri
- Marmara ve Ege Bölgesi’nde ahır, besi ve kümes hayvancılığın gelişmesi
- Samsun, İzmit, Bursa, İzmir, Antalya, Mersin, Adana ve İskenderun gübre fabrikaları



Sanayi Kolları	Sanayi Tesisleri	Bulunduğu ve Geliştiği Yerler
Tarımsal Endüstri	Un ve Un Ürünleri	Başta İç Anadolu olmak üzere tüm bölgelerimizde fazlaca bulunur.
	Şeker Fabrikası	Kıyı kesimleri ve Güneydoğu Anadolu Bölgesi hariç hemen her tarafa dağılmış fazlaca şeker fabrikası bulunur.
	Yağ Fabrikası	Zeytinyağı fabrikaları; Ege kıyılarında (Edremit, Ayvalık, İzmir, Muğla, Aydın), Marmara kıyılarında (Gemlik, Çanakkale, Balıkesir, Bursa) ayçiçeği ise Trakya'da (Edirne-Tekirdağ) toplanmıştır.
	Sigara Fabrikası	Tekel'e ait fabrikalar; İstanbul, İzmir, Samsun, Adana, Bitlis, Adıyaman, Malatya ve Tokat'ta bulunmaktadır.
	Konservecilik	İstanbul, Bursa, Balıkesir ve İzmir'de fazladır.
	İçki Fabrikası	Ülkemizde içki fabrikaları genellikle işledikleri ham maddelerin yakınına kurulmuştur (İzmir, Denizli, Ankara gibi).
	Süt Ürünleri	Trabzon, Edirne, Tekirdağ, Erzurum, Erzincan, Kars gibi hayvancılığın geliştiği yerler ile İstanbul, İzmir, Ankara, Bursa ve Adana gibi büyük şehirlerin etrafında gelişmiştir.
Orman Endüstrisi	Mobilya	İzmir (Karabağlar), Ankara (Siteler), İstanbul ve Bursa'da (İnegöl) gelişmiştir.
	Kâğıt	İzmir, Çaycuma (Zonguldak), Aksu (Giresun), Dalaman (Muğla), Balıkesir, Bilecik, Yalova, Taşköprü ve Mersin'de bulunur.
Maden Endüstrisi	Demir - Çelik	Karabük, Ereğli, İskenderun, Sivas, Kırıkkale ve İzmir'de gelişmiştir.
	Bakır	Samsun, Ergani ve Murgul'da bulunur.
	Krom	Antalya ve Elâzığ'da bulunur.
	Bor	Bandırma ve Seyitgazi'de bulunur.

Sanayi Kolları	Sanayi Tesisleri	Bulunduğu ve Geliştiği Yerler
Taşa Toprağa Dayalı Endüstri	Cam	İstanbul, Sinop, Kırklareli, Mersin ve Denizli'de bulunur.
	Seramik - Porselen	İstanbul, Çanakkale, İzmir, Kütahya ve Bozüyük'de gelişmiştir.
	Çimento	Tarsus, Bartın, İstanbul, İzmir, Isparta, Eskişehir, Van, Balıkesir, Çanakkale, Aşkale, Elâzığ, İskenderun, Amasya, Çorum, Afyon, Kütahya, Adana, Antalya, Samsun, Konya, Ankara, Kayseri, Niğde, Gaziantep, Adıyaman, Mardin'de vardır.
	Tuğla - Kiremit	Eskişehir, Salihli, Turgutlu, Afyonkarahisar, Kütahya, Uşak, Aydın, Zonguldak, Bolu, Bartın, Giresun, Çorum'da bulunur.
Makine - Kimya Endüstrisi	Gübre Fabrikası	Mersin, İzmit, İzmir, Kütahya, Bandırma, İskenderun, Adana ve Samsun'da gelişmiştir.
	Petrol Rafinerisi	İzmir (Aliağa), Mersin (Ataş), İzmit (İpraş), Batman (Batman), Kırıkkale'de (Orta Anadolu) bulunur.
	Vagon	Adapazarı ve Eskişehir'de bulunur.
	Gemi	İzmit ve İstanbul'da gelişmiştir.
	Otomotiv	İstanbul, Bursa, İzmit, İzmir, Ankara, Eskişehir, Gaziantep, Adapazarı ve Adana'da gelişmiştir.
	Uçak	Eskişehir ve Ankara'da bulunur.
Tekstil Endüstrisi	Pamuklu Dokunma	İstanbul, Adana, Kayseri, Nazilli, Malatya, Denizli, İzmir, Manisa, Gaziantep, Bursa, Mersin, Antalya, Aydın, Kahramanmaraş, Bilecik, Iğdır ve Adıyaman gibi kentlerde gelişmiştir.
	Yünlü Dokunma	İstanbul, Hereke, Bursa, İzmir, Uşak ve Kayseri'de gelişmiştir.
	İpekli Dokuma	Bursa, Gemlik ve İstanbul'da gelişmiştir.
	Halı - Kilim	Isparta, Uşak, Gördes, Demirci, Kula, Bünyan, Kayseri, Sivas, Ladik ve Hereke'de gelişmiştir.
	Deri İşleme	İstanbul, İzmir, Kayseri, Erzurum, Erzincan ve Van'da gelişmiştir.

TÜRKİYE'DE ULAŞIM

Yolcu, yük, haber ve bilgi taşımacılığının tamamına ulaşım denir.

TÜRKİYE'DE ULAŞIMI ETKİLEYEN FAKTÖRLER

- Dağların uzanış doğrultusu → Dağlar doğu-batı doğrultusunda uzandığı için ulaşım doğu-batı yönünde kolay, kuzey-güney doğrultusunda zordur.
- Dağların yükseltisi → Yükselti ortalaması fazla olduğu için ulaşım zor ve maliyetlidir.
- Yer şekillerinin durumu → Engebeli bir araziye sahip olduğu için ulaşım zor ve pahalıdır.
- İklim şartları → İç kesimlerde don, buz ve aşırı kar yağışları olduğu için ulaşım kesintiye uğrar ve kazalara neden olur.
- Sermaye durumu → Sermaye yetersiz olduğu için ulaşım gelişmemiştir.
- İş gücü → İş gücü vardır fakat kalifiye iş gücü azdır.
- Makine ve teknoloji → Makine ve teknoloji yetersizdir.

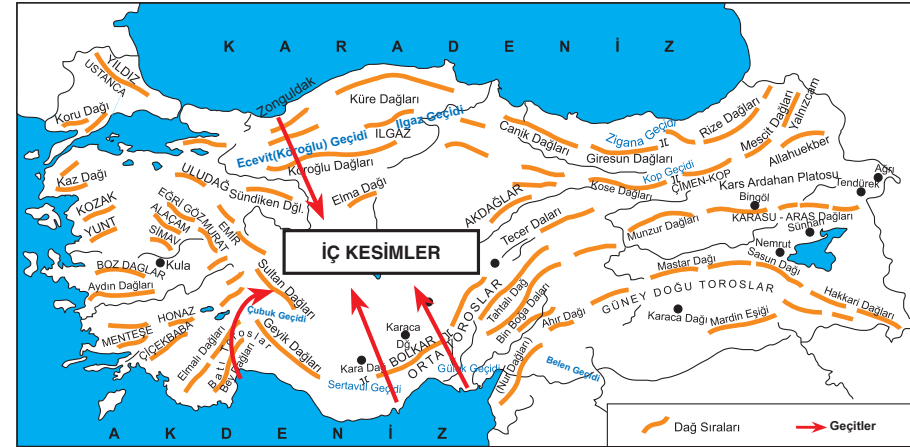
Bu nedenlerden dolayı Türkiye'de ulaşım tam olarak gelişmemiştir.

A) Kara Yolu

Türkiye'de kara yolunun durumunu şu şekilde özetleyelim:

- En fazla gelişen ulaşım yoludur. (Her yere ulaşım sağlanabildiği için)
- Yurt içinde en fazla yolcu ve yük taşımacılığı kara yolu ile sağlanır.
- Kaza riski en fazla olan ulaşım yoludur.
- Hava yolundan sonra en pahalı ulaşım yoludur.

- Yer şekilleri sade olan Marmara, Güneydoğu Anadolu, İç Anadolu ve Ege Bölgesi'nde kara yolu yapım maliyetleri daha ucuzdur.
- Yer şekilleri dağlık ve engebeli olan Doğu Anadolu, Karadeniz ve Akdeniz Bölgesi'nde kara yolu yapım maliyetleri daha yüksektir.
- Dağlar doğu-batı doğrultusunda uzandığı için doğu-batı yönlü ulaşım maliyetleri kuzey-güney yönlü ulaşım maliyetlerinden daha azdır.
- Dağlar doğu-batı yönünde uzandığı için aşağıdaki haritada gösterildiği gibi Akdeniz ve Karadeniz Bölgesi'nde ulaşım iç kesimlerle daha zor ve geçitlerden yapılırken Ege Bölgesi'nde ulaşım daha kolaydır.



- Bazı kara yollarımız Avrupa'yı Asya'ya bağladığı için önemli transit yollarını oluşturur.
- ÖRNEK** E 90 kara yolu → İpsala Sınır Kapısı'ndan başlar, Habur Sınır Kapısı'nda biter.

ÖRNEK E 80 kara yolu → Kapıkule Sınır Kapısı'ndan başlar, Gürbulak Sınır Kapısı'nda biter.

- Aşağıdaki Türkiye kara yollarının dağılışını gösteren haritada da görüldüğü gibi Edirne, İstanbul, Bursa, Eskişehir, Ankara,

Samsun, Kayseri, Adana, Gaziantep, Diyarbakır, Erzurum, Kars, İzmir, Denizli, Afyon ve Konya kentleri önemli kara yollarının kavşak noktasında bulunur.



Türkiye'nin Kara Yolları Haritası

B) Demir Yolu

Türkiye'deki demir yollarının özelliklerini şu şekilde özetleyelim:

- Demir yolları gelişmemiştir (yer şekillerinin dağlık ve engebeli oluşu ile demir yollarına gerekli önemin verilmemiş olması).

- Demir yolu ile daha çok yurt içi maden taşımacılığı yapılmaktadır.
- Yüksek hızlı tren Ankara, Konya, Eskişehir, Bilecik, İzmit, İstanbul kentlerine aktif olarak ulaşım sağlamaktadır.



Yukarıda verilen Türkiye demir yolları haritasında da görüldüğü gibi,

- Türkiye'de her coğrafi bölüme (Hakkâri ve Doğu Karadeniz Bölümü) demir yolu ulaşımı yapılamamaktadır.
- Türkiye'de her liman kentine (Sinop, Giresun, Trabzon, Rize, Hopa, Çanakkale, Bodrum ve Antalya limanı) demir yolu ulaşımı yapılamamaktadır.
- Bu durumda da Türkiye'deki her yere (her kente) demir yolu ulaşımı yapılamamaktadır.
- Her komşu ülkenin sınırına kadar (doğrudan ulaşım) yapılamamaktadır (Irak'a Suriye üzerinden ve Gürcistan'a Ermenistan üzerinden yapılmaktadır).
- Türkiye'deki demir yolları genellikle doğu-batı doğrultusunda uzanmaktadır.

C) Deniz Yolu

Türkiye'nin deniz yolu özelliklerini şu şekilde özetleyelim:

- Dünya'da büyük yüklerin en uzak mesafeye taşındığı en ucuz ulaşım şeklidir.
- Diğer ulaşım şekillerine göre daha yavaştır.
- Diğer ulaşım şekillerine göre yük taşıma kapasitesi daha fazladır.
- Türkiye'de ihracat ve ithalatta (dış ticarete) en fazla kullanılan ulaşım şeklidir.
- Yol yapım ve bakım masrafı yoktur.

Türkiye'nin,

1. Üç tarafı denizlerle çevrili olan,
2. İstanbul ve Çanakkale boğazlarına sahip olan,

3. Akdeniz'e komşu olarak Süveyş ve Cebelitarık boğazlarından okyanuslara açılabilme imkânı olan,
4. Bir çok liman kentine sahip olan bir ülke olması deniz yolu ulaşımının gelişmesine olumlu katkı sağlamaktadır.

Bir limanın gelişmesi için hangi özelliklere sahip olması gerekir?

1. Hinterlandının (art bölgesinin) geniş olması gerekiyor. Bir limanın iç bölgelerle olan kara ve demir yolu ulaşımı gelişmiş ise o limanın ard bölgesi geniştir. Genellikle yer şekilleri dağlık ve engebeli olan ve dağların kıyıya paralel uzandığı yerlerde kara ve demir yolu gelişmediği için limanların hinterlandı dar olur. (Sinop, Antalya, Ordu, Giresun ve Rize limanları vs.)
2. Kara ve demir yolu ulaşım ağının gelişmiş olması gerekir.
3. Limanın bulunduğu yerde ticaretin gelişmiş olması gerekir.
4. Limanın ard bölgesinde önemli sanayi, tarım ve maden ürünlerinin olması gerekir.



Dikkat Edilmeli

- Adana Botaş: En büyük ihracat limanıdır.
- Kocaeli: En büyük ithalat limanıdır.
- Kocaeli: En fazla gemi girişi olan limanıdır.
- İstanbul/Ambarlı: En büyük konteyner limanıdır.
- İstanbul/Tuzla: En fazla kapasiteye sahip Ro-ro limanıdır.
- Kuşadası: En büyük kruvaziyer limanıdır.

İSTANBUL LİMANI

Türkiye'nin en büyük ve en gelişmiş limanıdır. Türkiye'de hiterlandı en geniş olan limandır. Türkiye'nin en büyük ihracat ve ithalat limanıdır.

ZONGULDAK LİMANI

Karadeniz'in gelişmiş bir limanıdır. İç kesimlerle demir yolu bağlantısı vardır. Koroğlu Geçidi gelişmesinde büyük bir öneme sahiptir.

SİNOP LİMANI

Karadeniz'in tek doğal limanıdır. Fakat hinterlandı dar olduğu için gelişmemiştir.

SAMSUN LİMANI

Karadeniz Bölgesi'nin hinterlandı en geniş limanıdır.

TRABZON LİMANI

Yer şekillerinin dağlık ve engebeli oluşu ile demir yolu bağlantısının olmayışı gelişimini engellemiştir. Fakat Kop ve Zigana geçitlerinin varlığı az da olsa gelişmesini sağlamıştır. İran ile yapılan transit ticarete en önemli limanıdır.

İSKENDERUN LİMANI

Akdeniz Bölgesi'nin ve Türkiye'nin önemli ve gelişmiş limanlarından. İç kesimlerle ulaşımının gelişmiş olması ve önemli endüstri kuruluşlarına sahip olması limanın gelişmesinde en önemli faktörlerdir.

MERSİN LİMANI

Akdeniz Bölgesi'nin en büyük limanıdır. Çevresinde yetiştirilen tarım ürünleri, sanayi kuruluşları ve petrol boru hatları limanın gelişmesini sağlamıştır. İzmir Limanı'ndan sonra en gelişmiş limandır. Gelişmesinde hinterlandının geniş olması da etkilidir. Sertavul Geçidi gelişmesine katkı sağlamıştır.

İZMİR LİMANI

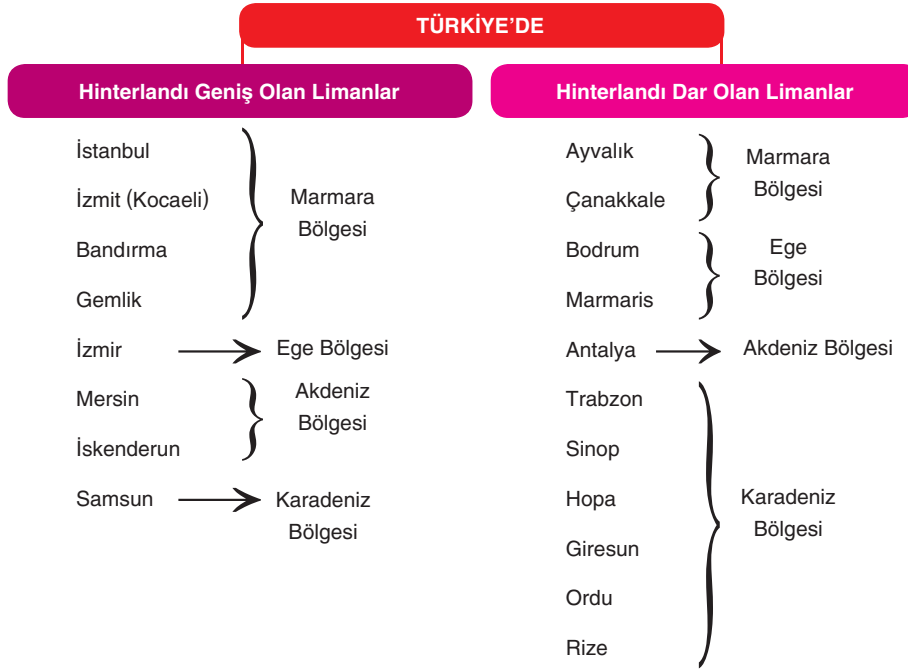
Türkiye'nin İstanbul Limanı'ndan sonra en gelişmiş ve hinterlandı en geniş olan limanıdır. Bu gelişiminde dağların kıyıya dik uzanması en önemli sebeptir. Gelişmesinde bölgede yetiştirilen tarım ürünleri ve çok sayıda sanayi kuruluşu etkilidir.

ANTALYA LİMANI

Türkiye'nin en büyük yat limanıdır. Dağların kıyıya paralel uzanması dağlık ve engebeli bir araziye sahip olması ve hinterlandının dar olması nedeniyle yeterince gelişmemiştir. İç kesimlerle demir yolu bağlantısı yoktur. Çubuk Geçidi iç kesimlerle olan ulaşımda önemlidir.

İZMİT VE BANDIRMA LİMANI
Önemli gelişmiş limanlardandır.





D) Hava Yolu

Türkiye'de hava yolu özelliklerini şu şekilde özetleyelim:

- Dünyada en hızlı ve en pahalı ulaşım şeklidir.
- Türkiye'de en fazla dış hatlar yolcu taşımada kullanılır.
- Türkiye'de en fazla turist hava yolu ile giriş-çıkış yapmaktadır.
- Türkiye'de daha çok turizm sektöründe kullanılmaktadır.
- Türkiye'de yeterince gelişmemiştir. Bunun en önemli sebebi sermaye ve teknoloji yetersizliğidir.
- Son yıllarda yurt içi yolcu taşımacılığında önemli bir gelişme sağlamıştır.
- En güvenli ulaşım aracıdır.

- Antalya-Dalaman ve Bodrum-Gazipaşa (Alanya) turizme bağlı olarak yolcu sayısı mevsime göre fazlaca değişikliğe uğrar.



Türkiye'nin Uluslararası Hava Alanları

- ▶ İstanbul → Atatürk Hava Limanı ve Sabiha Gökçen Havalimanı
- ▶ Ankara → Esenboğa Havalimanı
- ▶ İzmir → Adnan Menderes Havalimanı
- ▶ Antalya → Antalya Havalimanı
- ▶ Adana → Şakir Paşa Havalimanı

Not: Türkiye'nin en uzun pistine sahip ve en büyük hava kargo terminali GAP Uluslararası Kargo Havalimanıdır.



Türkiye'nin Diğer Önemli Hava Alanları



Havalimanlarının kurulmasında:

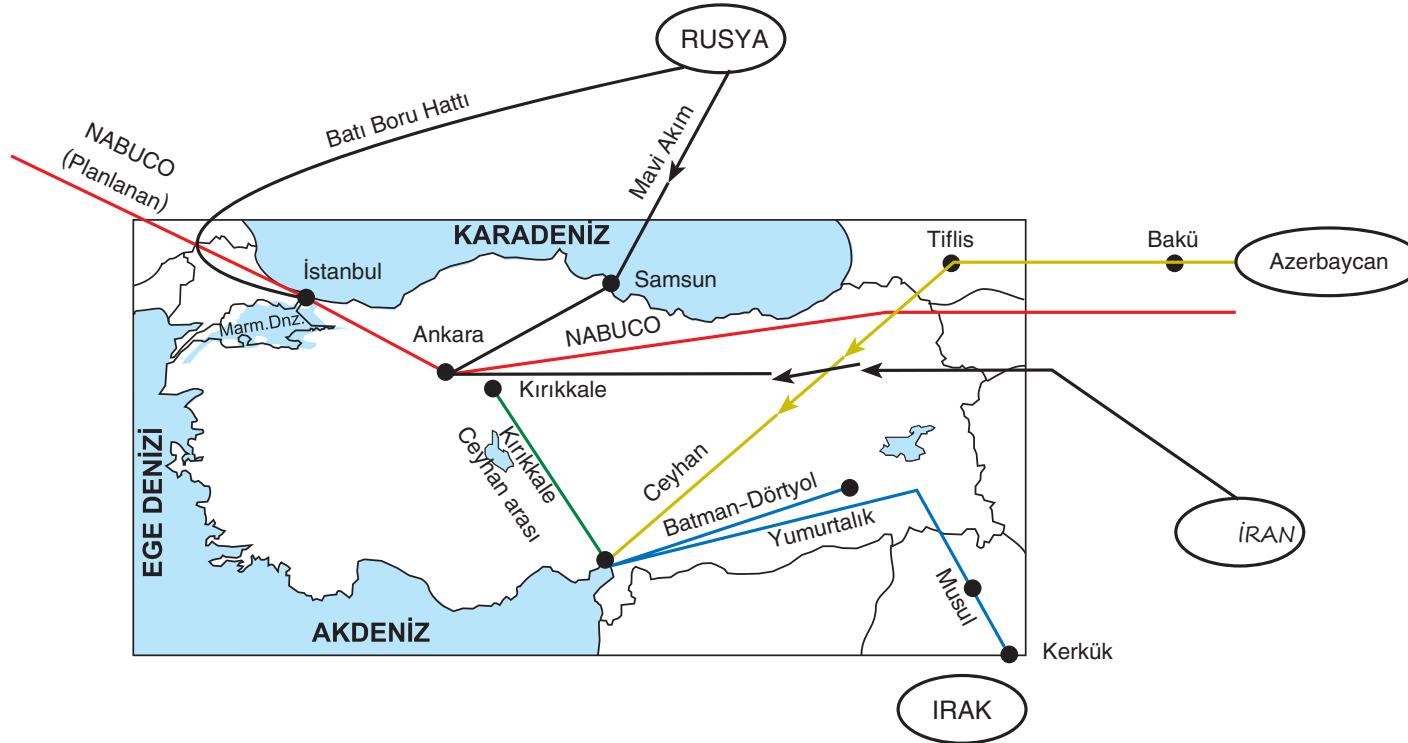
- Yer şekillerinin sade olması
- Şehir merkezinin uzağında olması güvenlik için önemlidir.

E) Boru Hatları Taşımacılığı

Aşağıdaki haritada gösterilen boru hatlarının Türkiye'ye faydaları:

- Enerji ihtiyacını kolaylıkla karşılamasını sağlar.

- Enerji koridorları üzerinde yer alan önemli bir ülke olur.
- Dünya enerji kaynakları ve taşımacılığında söz sahibi olur.
- Millî geliri artırır.
- Enerjiyi (petrol ve doğal gazı) daha ucuza temin eder.
- Döviz gelirini artırır.
- Jeopolitik ve jeostratejik önemini artırır.
- Doğal gaz ve petrol satan ülkeler ve alan ülkeler için önemi artar.
- Ulaşım gibi çeşitli sektörlerin gelişmesini sağlar.
- İşsizliği azaltır.
- Bazı limanlar (Mersin) gelişir ve önemi artar.



TÜRKİYE'DE TİCARET

- Kâr etmek amacıyla her türlü mal ve hizmetin alınıp satılması işlemine ticaret denir.
- Türkiye'de ticaret faaliyetleri ulaşımın gelişmesine, üretim ve tüketimin artmasına bağlı olarak hızla gelişmektedir.
- Ticari faaliyetler iç ticaret ve dış ticaret olmak üzere ikiye ayrılmaktadır.

1. TÜRKİYE'DE İÇ TİCARET

Ülke içinde yapılan ticari faaliyetlere denir.

Türkiye'de iç ticaretin canlı olmasının sebepleri:

- Sanayi kuruluşlarının bölgeler arasında dengesiz dağılması
- Nüfusun bölgeler arasındaki dağılışının dengesiz (farklı) oluşu
- Yetiştirilen tarım ürünlerinin bölgeler arasında farklılık göstermesi ve farklı zamanlarda olgunlaşması
- Türkiye'de nüfusun hem hızla artması (genç nüfusun fazla olması) hem de fazla olması
- Fuarlar, panayırılar ve festivallerin düzenlenmesi
- Üretim ve tüketim yapan yerlerin arasında mesafe olması
- Ulaşım ve pazarlama olanaklarının gelişmesi
- Yaz aylarında turizm sektörünün canlılık kazanması
- Büyük alışveriş merkezlerinin açılması
- İç tüketimi artıran tanıtıcı reklamların artırılması
- Bankaların taksitlendirme ve kredi olanağı sağlaması



Türkiye'de iç ticaretin en fazla geliştiği bölge Marmara, bölüm Çatalca-Kocaeli ve kent İstanbul'dur.



2. TÜRKİYE'DE DIŞ TİCARET

İhracat (Satış) Gelirleri

	2004	2005	2006	2007	2008
Tarım Ormançılık	2 542	3 329	3 481	3 725	3 920
Balıkçılık	103	140	131	158	240
Madencilik	649	810	1 146	1 661	2 155
İmalat (Sanayi)	59 579	68 813	80 246	101 082	125 134
Diğerleri	294	384	531	646	507

2004 - 2008 Ekonomik Faaliyet Kollarına Göre
İhracat Gelirleri (Milyon Dolar)

Türkiye'nin ihracat gelirlerinde en büyük pay imalat (sanayi)
sektörüne aittir.

İthalat (Alım) Giderleri

	2004	2005	2006	2007	2008
Tarım Ormançılık	2 757	2 801	2 902	4 641	6 392
Balıkçılık	8	24	33	31	41
Madencilik	10 981	16 321	22 034	25 314	35 650
İmalat (Sanayi)	80 447	90 208	110 379	133 938	150 249
Diğerleri	3 346	3 419	4 229	6 139	9 628

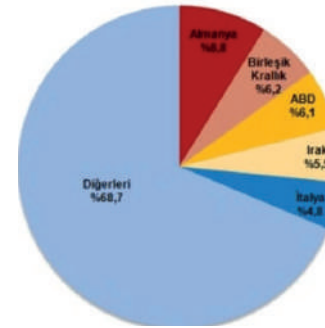
2004 - 2008 Ekonomik Faaliyet Kollarına Göre
İthalat Gelirleri (Milyon Dolar)

Türkiye'nin ithalat giderlerinde en büyük pay imalat (sanayi)
sektörüne aittir.

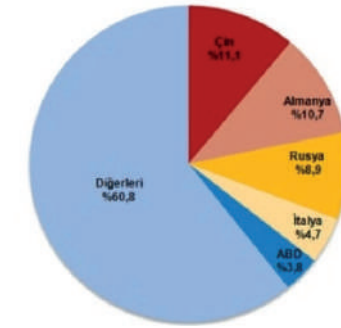
Sektörlere göre dış ticaret, Aralık 2020

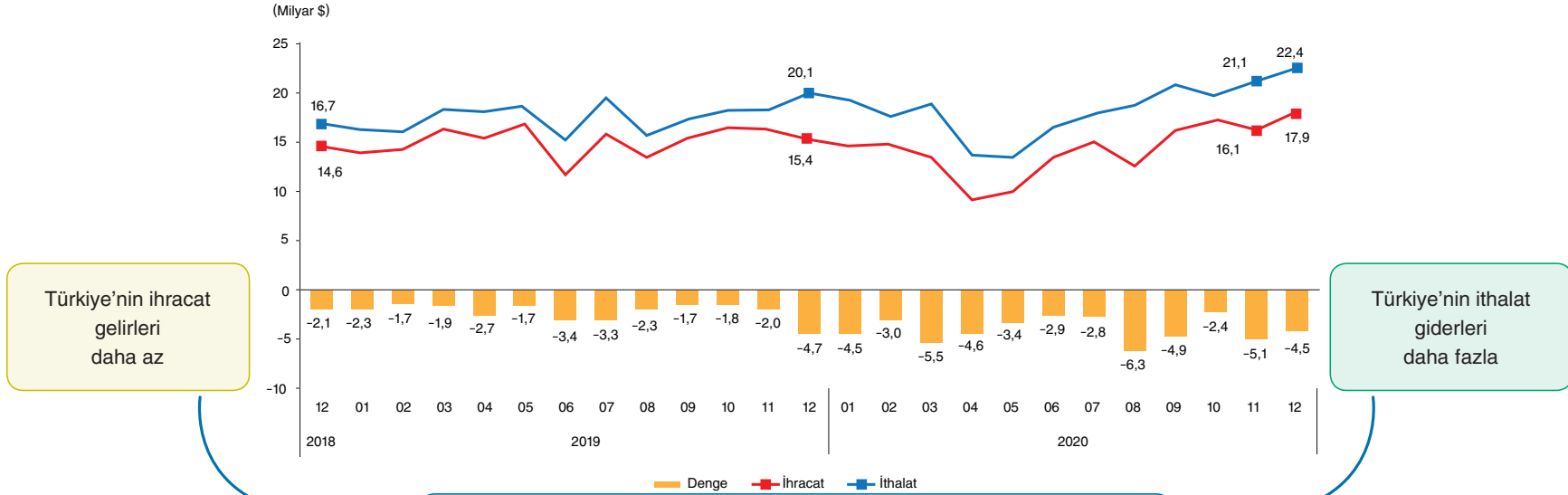
Sektörler	Aralık						Ocak-Aralık					
	2019		2020		Değişim (%)	Değişim (%)	2019		2020		Değişim (%)	
	Değer	Pay (%)	Değer	Pay (%)			Değer	Pay (%)	Değer	Pay (%)		
İhracat (FOB)												
Toplam	15 387	100,0	17 850	100,0	16,0	180 833	100,0	169 482	100,0	-6,3		
Tarım, ormanlık ve balıkçılık	666	4,3	771	4,3	15,8	5 589	3,1	5 958	3,5	6,6		
Madencilik ve taşımacılık	259	1,7	349	2,0	34,5	3 200	1,8	2 932	1,7	-8,4		
İmalat	14 392	93,5	16 642	93,2	15,6	171 219	94,7	159 796	94,3	-6,7		
Diğer	69	0,5	89	0,5	28,4	825	0,5	796	0,5	-3,5		
İthalat (CIF)												
Toplam	20 055	100,0	22 381	100,0	11,6	210 345	100,0	219 397	100,0	4,3		
Sermaye (yatırım) malları	2 731	13,6	3 422	15,3	25,3	26 068	12,4	31 811	14,5	22,9		
Ara (ham madde) malları	15 074	75,2	16 220	72,5	7,6	162 530	77,3	162 924	74,3	0,2		
Tüketim malları	2 219	11,1	2 709	12,1	22,1	21 196	10,1	24 095	11,0	13,7		
Diğer	30	0,2	30	0,1	-1,1	551	0,3	567	0,3	2,8		

Ülkelere göre ihracat, Aralık 2020



Ülkelere göre ithalat, Aralık 2020





Türkiye'nin dış ticaret açığı vermesinin sebepleri nelerdir?

1. Nüfusun ve tüketimin hızla artması
2. Petrol ve doğal gaz alımının fazla olması
3. Sanayi ürünlerinin ihracattaki payının ithalata göre düşük olması
4. İhracatta tarım ürünlerinin fazla paya sahip olması
5. Madenlerin işlenmeden ham olarak satılması
6. İmal edilen ürünlerin dış pazardaki rekabet gücünün düşük olması
7. Serbest ticaret ile ithalatın kolaylaştırılması ve yabancı işletmecilerin mallarını Türkiye'de kolaylıkla pazarlaması
8. Üretilen ürünlerin iç piyasada tüketilmesi

DIŞ TİCARET AÇIĞINI NASIL ÖNLERİZ?

1. İhracatta tarımın payı azaltılırken sanayi ürünlerinin payı artırılmalı.
2. Sanayi ürünlerinin Dünya standardına uygun ve rekabet gücü yüksek olması sağlanmalı.
3. İmal edilen ürünlerin dünyada reklam ve pazarlaması yapılmalı.
4. Madenleri daha çok işledikten sonra ihracatı yapılmalı.
5. Yerli üretici yabancı üretici karşısında korunmalı.
6. Turizm gelirleri artırılmalı.



ALINAN (İthalat)

- Askerî malzeme
- Otomotiv
- Elektronik eşya
- Optik aletler
- İlaç, kâğıt ve kozmetik
- Sağlık ile ilgili makineler
- Uçak
- İş makineleri

- Petrol
- Doğal gaz
- Taş kömürü
- Fosfat

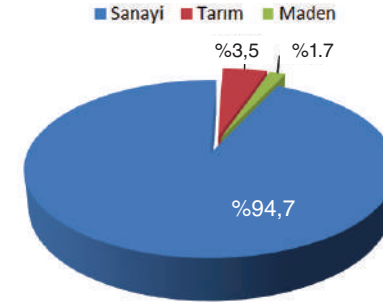
- Pirinç
- Tropikal ürünler
- Kakao
- Muz
- Hindistan cevizi
- Kahve
- Mango
- Hurma
- Ananas vs.

SATILAN (İhracat)

- Otomotiv
- Dokuma ve konfeksiyon (Tekstil)
- Beyaz eşya
- Elektrikli makineler
- Demir-çelik ürünleri
- Çimento ve seramik

- Fındık
- Zeytin
- Üzüm
- Tütün
- İncir
- Pamuk
- Antep fıstığı
- Kayısı
- Sebze ve meyveler
- Turunçgiller

- Bor mineralleri
- Krom
- Mermer
- Tuz
- Bakır
- Lületaşı
- Zımpara taşı vs.



Ekonomik faaliyetlere göre Türkiye'nin dış satım (TÜİK 2021)

TÜRKİYE'DE TURİZM

Gezmek, görmek, eğlenmek ve dinlenmek amacıyla yapılan nüfus hareketine turizm denir.



Dikkat Edilmeli

- Turizm ile göç birbirine karıştırılmamalıdır. Örneğin Antalya'ya turizmin çeşitli alanlarında çalışmak ve para kazanmak için gittiyseniz bu bir göç hareketidir. Fakat Antalya'ya gezmek, görmek ve eğlenmek için gittiyseniz bu bir turizm hareketidir.

Hangi ÖRNEK



Türkiye'de, bir bölgede, bir yörede veya bir kentte turizmi geliştirmek için neler yapılmalıdır?

Hangi ÇÖZÜM



- Turistik değerler korunmalı ve Dünya'ya tanıtılmalıdır.
- Ulaşım, haberleşme ve konaklama olanakları geliştirilmelidir.
- Otel, motel ve pansiyonlar artırılmalı ve yüksek standartlara ulaştırılmalıdır.
- Turizm okulları açılmalı ve bu okullarda kalifiye eleman yetiştirilmelidir.
- Turizm dört mevsime yayılmalı ve çeşitlendirilmelidir.
- Turist sayısını artırıcı önlemler ve organizasyonlar yapılmalıdır.
- Turistlerin Türkiye'de kalma süresini artıracak organizasyonlar yapılmalıdır.

Hangi ÖRNEK



Türkiye'de iç turizmi canlandırmak için neler yapılmalıdır?

Hangi ÇÖZÜM



- Turizm alanları tanıtılmalı ve korunmalı.
- Eğitim düzeyi artırılmalı.
- Kentsel nüfus artırılmalı.
- Millî gelir artırılmalı.
- Yaşam standartları artırılmalı.
- Ulaşım olanakları artırılmalı ve ulaşım maliyetleri azaltılmalı.

Hangi ÖRNEK



Türkiye'de, bir bölgede, bir bölümde, bir yörede veya bir kentte turizm faaliyetlerinin gelişmesi ne gibi faydalar sağlar?

Hangi ÇÖZÜM

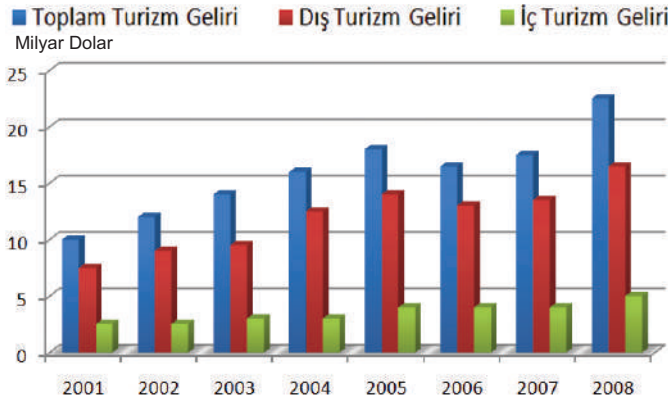


- İşsizlik azalır. Çünkü istihdam olanakları artar.
- Ticaret canlanır.
- İnşaat, ulaşım, haberleşme, gıda, giyim ve bankacılık sektörlerinde gelişme görülür.
- Millî gelir artar.
- Dış ticaret açığı azalır.
- İnsanlar kültürel olarak birbirini daha yakından tanır.

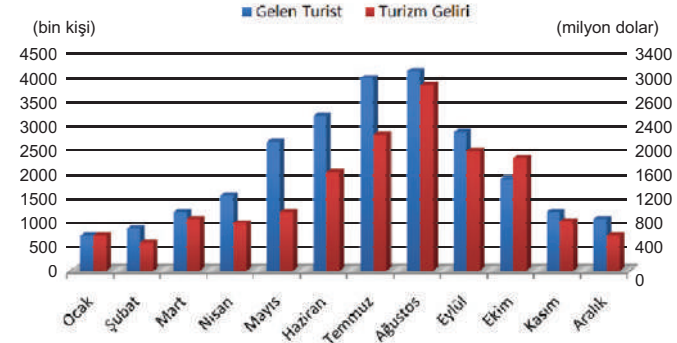
- Türkiye'ye en fazla turist Rusya'dan daha sonra da Almanya'dan gelmektedir.
- Türkiye'ye en fazla turist gönderen 9 ülke Rusya, Almanya, Ukrayna, İngiltere, Gürcistan, Irak, İran, Fransa ve Hollanda'dır.

Bölgeler	Turizm Geliri Oranı
Marmara	%48
Ege	%25
Akdeniz	%14
İç Anadolu	%9
Diğer	%4

- Turizm geliri en fazla Marmara Bölgesi'ndedir. 2. Ege, 3. Akdeniz ve 4. İç Anadolu Bölgesi'dir.
- Türkiye'de turizm geliri en düşük Doğu Anadolu Bölgesi'dir. Bunu Güney Doğu Anadolu ve Karadeniz Bölgesi takip eder.



- Türkiye dünyanın en fazla turist ziyaretinde bulunduğu 7., en fazla turizm geliri olan 9. ülkesidir.



Türkiye'nin aylara göre turist sayısı ve turizm geliri (TUIK 2008)

- Türkiye'ye en fazla turist ve turizm geliri mayıs, haziran, temmuz, ağustos ve eylül ayında gelirken en az Aralık, Ocak ve Şubat aylarında gelmektedir.

Türkiye'de Turizmi Etkileyen Faktörler	
Doğal Faktörler	Beşerî Faktörler
<ul style="list-style-type: none"> ▪ İklim özellikleri ▪ Yer şekilleri ▪ Denize göre konum ▪ Doğal bitki örtüsü ve hayvan türleri ▪ Akarsular ve göller 	<ul style="list-style-type: none"> ▪ Gelenek, görenek ve kültürel değerler ▪ Ulaşım durumu ▪ Reklam ve tanıtım ▪ Tarihî değerler ▪ Gelir düzeyi ▪ Eğitim düzeyi

Bölgelerin En Az Elverişli Oldukları Turizm Faaliyetleri



COĞRAFİ BÖLGELERE GÖRE TURİZMİN DURUMU

Bölgeler	Deniz Turizmi	Yat Turizmi	Rafting Turizmi	Sağlık Turizmi	Kış Turizmi	Yayla Turizmi	İnanç Turizmi	Tarih Turizmi	Yer Şekli Turizmi	Kongre Turizmi
Marmara Turizm gelirlerinde 1.dir.	Güney Marmara bölümünde gelişmiştir.	Ayvalık ve İstanbul'da yapılmaktadır.	Yer şekilleri sade olduğu için gelişmemiştir.	Güney Marmara'da gelişmiştir. (Bursa, Balıkesir, Çanakkale, Yalova)	Uludağ'da (Bursa) yapılır. En gelişmiş kayak merkezidir.	Fazla gelişmemiştir. Elverişli alanlar azdır.	Elverişli alanlar fazladır. (İstanbul, Edirne ve Bursa)	Gelişmiştir. İstanbul, Bursa, Edirne, Çanakkale önemlidir.	Doğal göller (İstanbul)	İstanbul
Ege Turizm gelirlerinde 2.dir.	Kıyı Ege bölümünde gelişmiştir.	Kıyı Ege Türkiye'de birincidir. Çok sayıda doğal liman bulunur.	Yer şekilleri sade olduğu için gelişmemiştir.	En fazla gelişen bölgedir. (İzmir, Manisa, Denizli, Afyon, Kütahya, Aydın)	Fazla elverişli değildir.	Fazla gelişmemiştir. Elverişli alanlar azdır.	En fazla gelir elde eden bölgedir. (Meryem Ana)	Gelişmiştir. Efes, Selçuk, Bergama (İzmir), Apollon Tapınağı, Afrodisias, Miletus (Aydın) ve Sardes (Manisa)	Pamukkale travertenleri ve Kaklık Mağarası vs. (Denizli)	İzmir
Akdeniz Turizm gelirlerinde 3.dür.	Gelişmiştir. Deniz turizminin en uzun yapıldığı bölgedir.	Antalya, Finike, Kaş ve Kemer'de gelişmiştir.	Gelişmiştir. Manavgat, Dalaman ve Göksu nehirlerinde daha fazla yapılmaktadır.	Fazla gelişmemiştir. Elverişli alanlar azdır.	Elverişlidir. Antalya (Saklıkent Bey Dağı) ve Isparta'da (Davraz Dağı) yapılmaktadır.	Elverişlidir. Karadeniz Bölgesi'nden sonra en fazla gelişen bölgedir. Elverişli alanlar fazladır.	Elverişlidir. Antalya (Noel Baba ile St. Nicola Kilisesi), Hatay (St. Piere Kilisesi)	Patara, Perge, Aspendos, Side (Antalya)	Damlataş, Karain ve Dim Mağarası (Antalya), İnsuyu Mağarası (Burdur)	Antalya
İç Anadolu Turizm gelirlerinde 4.dür.	Yapılmaz.	Yapılmaz.	Fazla elverişli değildir.	Kızılcahamam'da ve Beypazarı'nda gelişmiştir. (Ankara)	Elmadağ ve Erciyes dağlarında (Kayseri) yapılmaktadır.	Yapılmaktadır. Konya bölümünde elverişli alanlar azdır.	Elverişlidir. Mevlana, Celalettin Rumi, Hacı Bektaş-ı Veli, Hacı Bayram Veli Türbeleri	Hattuşaş ve Alacahöyük (Çorum), Çatalhöyük (Konya), Kültepe (Kayseri), Gordion (Ankara)	Peribacaları (Nevşehir)	

Karadeniz	Kıyı bölgeleri içerisinde en az yapılan bölgedir.	Hem doğal limanın az olmasından hem de bulutlu gün sayısı fazla olduğundan gelişmemiştir.	En fazla gelişen bölgedir. Çoruh Nehri Türkiye'de en fazla raftinge elverişli ırmaştır.	Bolu ve Samsun'da gelişmiştir. Gelişmeye elverişlidir.	Elverişlidir. Bolu'da (Kartal kaya) ve Kastamonu'da (Ilgaz Dağı) yapılmaktadır.	En fazla yapılan bölgedir. Özellikle Doğu Karadeniz'de fazladır.	Elverişlidir. (Trabzon - Sümela Manastırı)	Kral Kaya Mezarları (Amasya), Amisos Hazinesi, İkiz Tepe ve Tekkeköy (Samsun), Sümela manastırı (Trabzon)	Gökgöl Mağarası (Zonguldak), Ballica Mağarası (Tokat)	
Güney-doğu Anadolu	Yapılmaz.	Yapılmaz.	Fazla gelişmemiştir.	Fazla elverişli değildir ve gelişmemiştir. Diyarbakır'da bulunur.	Fazla gelişmemiştir. Elverişli alanlar azdır.	Yapılmaktadır. Fakat elverişli alanlar azdır.	Elverişlidir. Ş.Urfa (Balıklı göl), Mardin (Dünya'da dinler arası diyalogun başkenti)	Mardin kenti, Diyarbakır surları, Belkıs Harabeleri ve Zeuğma (G.Antep), Hasankeyf (Batman) ve Nemrut Dağı (Adıyaman)		
Doğu Anadolu	Yapılmaz.	Yapılmaz.	Elverişlidir. Fırat Irmağı'nda yapılmaktadır.	Elverişlidir. Fakat fazla gelişmemiştir.	En elverişli bölgedir. Erzurum (Palandöken Dağı) Kars ve Ardahan'da da yapılmaktadır.	Yapılır. Elverişli alanlar fazladır.	Elverişlidir. Van (Akdamar Kilisesi)	Van Kalesi, İshak Paşa Sarayı (Ağrı), Ani Harabeleri (Kars)	Ağrı Dağı	